

**Приказ Министерства труда и социальной защиты РФ от 25 октября 2013 г. N 576н
"Об утверждении Административного регламента Фонда социального страхования Российской Федерации по предоставлению государственной услуги по регистрации и снятию с регистрационного учета страхователей - юридических лиц по месту нахождения обособленных подразделений"**

В соответствии с [Федеральным законом](#) от 27 июля 2010 г. N 210-ФЗ "Об организации предоставления государственных и муниципальных услуг" (Собрание законодательства Российской Федерации, 2010, N 31, ст. 4179; 2011, N 15, ст. 2038; N 27, ст. 3873, 3880; N 29, ст. 4291; N 30, ст. 4587; N 49, ст. 7061; 2012, N 31, ст. 4322; 2013, N 14, ст. 1651; N 27, ст. 3477, 3480; N 30, ст. 4084), постановлениями Правительства Российской Федерации [от 16 мая 2011 г. N 373](#) "О разработке и утверждении административных регламентов исполнения государственных функций и административных регламентов предоставления государственных услуг" (Собрание законодательства Российской Федерации, 2011, N 22, ст. 3169; N 35, ст. 5092; 2012, N 28, ст. 3908; N 36, ст. 4903; N 50, ст. 7070; N 52, ст. 7507), [от 16 августа 2012 г. N 840](#) "О порядке подачи и рассмотрения жалоб на решения и действия (бездействие) федеральных органов исполнительной власти и их должностных лиц, федеральных государственных служащих, должностных лиц государственных внебюджетных фондов Российской Федерации" (Собрание законодательства Российской Федерации, 2012, N 35, ст. 4829) приказываю:

1. Утвердить прилагаемый [Административный регламент](#) Фонда социального страхования Российской Федерации по предоставлению государственной услуги по регистрации и снятию с регистрационного учета страхователей - юридических лиц по месту нахождения обособленных подразделений.

2. Признать утратившим силу [приказ](#) Министерства здравоохранения и социального развития Российской Федерации от 20 сентября 2011 г. N 1052н "Об утверждении Административного регламента Фонда социального страхования Российской Федерации по предоставлению государственной услуги по регистрации и снятию с регистрационного учета страхователей - юридических лиц по месту нахождения обособленных подразделений" (зарегистрирован Министерством юстиции Российской Федерации 24 ноября 2011 г., N 22382).

Министр

М.А. Топилин

Зарегистрировано в Минюсте РФ 19 марта 2014 г.
Регистрационный N 31658

**Административный Регламент
Фонда социального страхования Российской Федерации по предоставлению
государственной услуги по регистрации и снятию с регистрационного учета
страхователей - юридических лиц по месту нахождения обособленных
подразделений**

ГАРАНТ:

См. [справку](#) об административных регламентах исполнения государственных функций и административных регламентах предоставления государственных услуг

I. Общие положения

Предмет регулирования Регламента

1. Административный регламент Фонда социального страхования Российской Федерации (далее - Фонд) по предоставлению государственной услуги по регистрации и снятию с регистрационного учета страхователей - юридических лиц по месту нахождения обособленных подразделений (далее соответственно, - государственная услуга, Регламент) устанавливает сроки и последовательность административных процедур (действий) территориальных органов Фонда по регистрации и снятию с регистрационного учета страхователей - юридических лиц по месту нахождения обособленных подразделений.

Круг заявителей

Информация об изменениях:

Приказом Минтруда России от 28 ноября 2016 г. N 684н пункт 2 изложен в новой редакции, вступающей в силу с 1 января 2017 г.

См. текст пункта в предыдущей редакции

2. Заявителями на получение государственной услуги (далее - заявители) являются:

юридические лица любой организационно-правовой формы (в том числе иностранные организации, осуществляющие свою деятельность на территории Российской Федерации и нанимающие граждан Российской Федерации)* по месту нахождения их обособленных подразделений, которым для совершения операций открыты юридическими лицами счета в банках (иных кредитных организациях) и которые начисляют выплаты и иные вознаграждения в пользу физических лиц** (далее - страхователи);

уполномоченные представители страхователя, осуществляющие свои полномочия на основании доверенности, выдаваемой в порядке, установленном **гражданским законодательством** Российской Федерации.

Требования к порядку информирования о предоставлении государственной услуги

3. Информация о порядке предоставления государственной услуги размещается в открытой и доступной форме на официальном сайте Фонда в сети Интернет (www.fss.ru) (далее - официальный сайт Фонда), в федеральной государственной информационной системе "Единый портал государственных и муниципальных услуг (функций)" (www.gosuslugi.ru) (далее - Единый портал), официальных сайтах территориальных органов Фонда в сети Интернет, а также предоставляется по телефону, посредством письменных разъяснений, путем электронного информирования, на личном приеме.

4. Место нахождения Фонда: 107139, г. Москва, Орликов пер., д. 3 а.

Адрес электронной почты Фонда: mail@fss.ru.

Телефон Фонда для справок: (495) 668-03-33.

График работы Фонда (по московскому времени):

понедельник, вторник, среда, четверг
пятница

с 9.00 до 18.00;
с 9.00 до 16.45;

суббота
воскресенье
обеденный перерыв

выходной день;
выходной день;
с 12.30 до 13.15.

5. Адреса региональных отделений Фонда, адреса электронной почты и официальных сайтов в сети Интернет, номера телефонов представлены в [приложении N 1](#) к Регламенту.

Сведения о местах нахождения, графиках работы и телефонах территориальных органов Фонда размещаются на официальном сайте Фонда в сети Интернет, официальных сайтах и информационных стендах территориальных органов Фонда.

Информация об изменениях:

Пункт 6 изменен с 29 декабря 2017 г. - [Приказ Минтруда России от 27 ноября 2017 г. N 810н](#)

[См. предыдущую редакцию](#)

6. На информационных стендах Фонда и территориальных органов Фонда в доступных для ознакомления местах, официальном сайте Фонда и официальных сайтах территориальных органов Фонда, на Едином портале размещается Регламент или извлечения из него, содержащие следующую информацию:

- а) время приема заявителей;
- б) порядок информирования о ходе предоставления государственной услуги;
- в) порядок получения государственной услуги в территориальных органах Фонда;
- г) основания для отказа в предоставлении государственной услуги;
- д) исчерпывающий перечень оснований для приостановления или отказа в предоставлении государственной услуги;
- е) круг заявителей;
- ж) срок предоставления государственной услуги;
- з) исчерпывающий перечень документов, необходимых для предоставления государственной услуги, требования к оформлению указанных документов, а также перечень документов, которые заявитель вправе представить по собственной инициативе;
- и) результаты предоставления государственной услуги, порядок представления документа, являющегося результатом предоставления государственной услуги;
- к) право заявителя на досудебное (внесудебное) обжалование действий (бездействия) и решений, принятых (осуществляемых в ходе предоставления государственной услуги);
- л) формы заявлений, используемые при предоставлении услуги;
- м) сведения о возможности участия заявителей в оценке качества предоставления государственных услуг на специализированном сайте "Ваш контроль" в сети Интернет, а также в личном кабинете Единого портала.

Информация на Едином портале о порядке и сроках предоставления государственной услуги на основании сведений, содержащихся в федеральной государственной информационной системе "Федеральный реестр государственных и муниципальных услуг (функций)", предоставляется заявителю бесплатно.

Доступ к информации о сроках и порядке предоставления услуги осуществляется без выполнения заявителем каких-либо требований, в том числе без использования программного обеспечения, установка которого на технические средства заявителя требует заключения лицензионного или иного соглашения с правообладателем программного обеспечения, предусматривающего взимание платы, регистрацию или авторизацию заявителя, или предоставление им персональных данных.

II. Стандарт предоставления государственной услуги

Наименование государственной услуги

7. Наименование государственной услуги - государственная услуга по регистрации и снятию с регистрационного учета страхователей - юридических лиц по месту нахождения обособленных подразделений.

Наименование органа государственного внебюджетного фонда, предоставляющего государственную услугу

8. Предоставление государственной услуги осуществляется территориальными органами Фонда.

Территориальный орган Фонда, предоставляющий государственную услугу, не вправе требовать от заявителя представления документов и информации или осуществления действий, представление или осуществление которых не предусмотрено нормативными правовыми актами, указанными в [пункте 13](#) Регламента, а также находящихся в распоряжении территориального органа Фонда, предоставляющего государственную услугу, иных государственных органов, органов местного самоуправления и иных органов, в соответствии с нормативными правовыми актами Российской Федерации, нормативными правовыми актами субъектов Российской Федерации и муниципальными правовыми актами, за исключением документов (сведений), включенных в перечень документов, определенный [Федеральным законом](#) от 27 июля 2010 г. N 210-ФЗ "Об организации предоставления государственных и муниципальных услуг" (Собрание законодательства Российской Федерации, 2010, N 31, ст. 4179; 2011, N 15, ст. 2038; N 27, ст. 3873, 3880; N 29, ст. 4291; N 30, ст. 4587; N 49, ст. 7061; 2012, N 31, ст. 4322; 2013, N 14, ст. 1651; N 27, ст. 3477, 3480; N 30, ст. 4084) (далее - Федеральный закон от 27 июля 2010 г. N 210-ФЗ).

Описание результата предоставления государственной услуги

Информация об изменениях:

[Приказом Минтруда России от 29 апреля 2016 г. N 204н в пункт 9 внесены изменения](#)

[См. текст пункта в предыдущей редакции](#)

9. Результатом предоставления государственной услуги является:

при регистрации страхователей - юридических лиц по месту нахождения их обособленных подразделений - выдача (направление) заявителю уведомления о регистрации в качестве страхователя юридического лица по месту нахождения обособленного подразделения в территориальном органе Фонда социального страхования Российской Федерации (далее - уведомление о регистрации) и уведомление о размере страховых взносов на обязательное социальное страхование от несчастных случаев на производстве и профессиональных заболеваний юридического лица (кроме государственных (муниципальных) учреждений) по месту нахождения обособленного подразделения или уведомление о размере страховых

взносов на обязательное социальное страхование от несчастных случаев на производстве и профессиональных заболеваний юридического лица - государственного (муниципального) учреждения по месту нахождения обособленного подразделения (далее - уведомление о размере страховых взносов), формы которых предусмотрены [приложениями N 1, 4 и 5](#) к Порядку регистрации и снятия с регистрационного учета в территориальных органах Фонда социального страхования Российской Федерации страхователей - юридических лиц по месту нахождения обособленных подразделений и физических лиц, утвержденному [приказом](#) Министерства труда и социальной защиты Российской Федерации от 29 апреля 2016 г. N 202н "О порядке регистрации и снятия с регистрационного учета в территориальных органах Фонда социального страхования Российской Федерации страхователей и лиц, приравненных к страхователям" (зарегистрирован Министерством юстиции Российской Федерации 27 мая 2016 г., регистрационный N 42316) (далее - приказ Минтруда России от 29 апреля 2016 г. N 202н);

при снятии с регистрационного учета страхователей - юридических лиц по месту нахождения их обособленных подразделений - принятие территориальным органом Фонда решения о снятии с регистрационного учета в территориальном органе Фонда социального страхования Российской Федерации страхователя - юридического лица по месту нахождения обособленного подразделения (далее - решение о снятии с регистрационного учета), форма которого предусмотрена [приложением N 7](#) к Порядку регистрации и снятия с регистрационного учета в территориальных органах Фонда социального страхования Российской Федерации страхователей - юридических лиц по месту нахождения обособленных подразделений и физических лиц, утвержденному [приказом](#) Минтруда России от 29 апреля 2016 г. N 202н, и сообщение об этом в территориальный орган Фонда по месту нахождения юридического лица;

при регистрации страхователей (снятии с регистрационного учета) в связи с изменением места нахождения обособленного подразделения - выдача (направление) заявителю уведомления о регистрации.

Срок предоставления государственной услуги

Информация об изменениях:

[Приказом Минтруда России от 28 ноября 2016 г. N 684н в пункт 10 внесены изменения, вступающие в силу с 1 января 2017 г.](#)

[См. текст пункта в предыдущей редакции](#)

10. Регистрация в качестве страхователей юридических лиц по месту нахождения их обособленных подразделений, которым для совершения операций открыты юридическими лицами счета в банках (иных кредитных организациях) и которые начисляют выплаты и иные вознаграждения в пользу физических лиц, а также выдача (направление) документов, являющихся результатом предоставления государственной услуги в соответствии с [абзацем вторым пункта 9](#) Регламента, осуществляются в срок, не превышающий трех рабочих дней со дня получения последнего из необходимых для регистрации страхователя документа (сведений).

Информация об изменениях:

[Приказом Минтруда России от 29 апреля 2016 г. N 204н в пункт 11 внесены изменения](#)

[См. текст пункта в предыдущей редакции](#)

11. Снятие с регистрационного учета страхователя, а также выдача (направление) документа, являющегося результатом предоставления государственной услуги в соответствии с абзацем третьим пункта 9 Регламента, осуществляются в срок, не превышающий четырнадцати рабочих дней со дня подачи заявителем в территориальный орган Фонда заявления о снятии с регистрационного учета в территориальном органе Фонда юридического лица по месту нахождения обособленного подразделения.

Информация об изменениях:

Приказом Минтруда России от 29 апреля 2016 г. N 204н в пункт 12 внесены изменения

См. текст пункта в предыдущей редакции

12. Учетное дело страхователя передается территориальным органом Фонда, в котором был зарегистрирован страхователь по месту нахождения обособленного подразделения, в территориальный орган Фонда по новому месту нахождения обособленного подразделения страхователя в течение пяти рабочих дней со дня получения последнего документа (сведений) из необходимых для регистрации страхователя по новому месту нахождения обособленного подразделения. Территориальный орган Фонда по новому месту нахождения обособленного подразделения страхователя в срок, не превышающий трех рабочих дней со дня получения документов, необходимых для регистрации страхователя по новому месту нахождения, осуществляет его регистрацию в связи с изменением места нахождения и не позднее указанного срока выдает (направляет) заявителю уведомление о регистрации, о чем уведомляет территориальный орган Фонда, в котором был зарегистрирован страхователь по месту нахождения обособленного подразделения. Территориальный орган Фонда, в котором был зарегистрирован страхователь по месту нахождения обособленного подразделения, не позднее одного рабочего дня, следующего за днем получения такого уведомления, снимает его с регистрационного учета с даты, предшествующей дате регистрации страхователя по новому месту нахождения обособленного подразделения, указанной в уведомлении о регистрации.

Перечень нормативных правовых актов, регулирующих отношения, возникающие в связи с предоставлением государственной услуги

Информация об изменениях:

Пункт 13 изменен с 29 декабря 2017 г. - Приказ Минтруда России от 27 ноября 2017 г. N 810н

См. предыдущую редакцию

13. Предоставление территориальными органами Фонда государственной услуги осуществляется в соответствии со следующими законодательными и иными нормативными правовыми актами:

Федеральным законом от 24 ноября 1995 г. N 181-ФЗ "О социальной защите инвалидов в Российской Федерации" (Собрание законодательства Российской Федерации, 1995, N 48, ст. 4563; 1998, N 31, ст. 3803; 1999, N 2, ст. 232; N 29, ст. 3693; 2001, N 24, ст. 2410; N 33, ст. 3426; N 53, ст. 5024; 2002, N 1, ст. 2; N 22, ст. 2026; 2003, N 2, ст. 167; N 43, ст. 4108; 2004, N 35, ст. 3607; 2005, N 1, ст. 25; 2006, N 1, ст. 10; 2007, N 43, ст. 5084; N 49, ст. 6070; 2008, N 9, ст. 817; N 29, ст. 3410; N 30, ст. 3616; N 52, ст. 6224; 2009, N 18, ст. 2152; N 30, ст. 3739; 2010, N 50, ст. 6609; 2011, N 27, ст. 3880; N 30, ст. 4596; N 45, ст. 6329; N 47, ст. 6608; N 49, ст. 7033; 2012, N 29, ст. 3990; N 30,

ст. 4175; N 53, ст. 7621; 2013, N 8, ст. 717; N 19, ст. 2331; N 27, ст. 3460, 3475, 3477; N 48, ст. 6160; N 52, ст. 6986; 2014, N 26, ст. 3406; N 30, ст. 4268; N 49, ст. 6928; 2015, N 14, ст. 2008; N 27, ст. 3967; N 48, ст. 6724; N 51, ст. 7242; 2016, N 1, ст. 19; N 52, ст. 7493, 7504, 7510; 2017, N 11, ст. 1539; N 23, ст. 3227; N 24, ст. 3485; N 45; ст. 6581);

[Федеральным законом](#) от 24 июля 1998 г. N 125-ФЗ;

[Федеральным законом](#) от 29 декабря 2006 г. N 255-ФЗ "Об обязательном социальном страховании на случай временной нетрудоспособности и в связи с материнством" (Собрание законодательства Российской Федерации, 2007, N 1, ст. 18; 2009, N 7, ст. 781; N 30, ст. 3739; 2010, N 40, ст. 4969; N 50, ст. 6601; 2011, N 9, ст. 1208; N 27, ст. 3880, N 49, ст. 7017, ст. 7057; 2012, N 53, ст. 7601; 2013, N 14, ст. 1644; N 27, ст. 3477; N 30, ст. 4076; N 48, ст. 6165; 2014, N 14, ст. 1551; N 26, ст. 3394, 3398; N 30, ст. 4217; N 49, ст. 6915, 6916; 2015, N 1, ст. 48; 2016, N 1, ст. 14; N 11, ст. 1482; N 27, ст. 4183);

абзац четвертый [утратил силу](#) с 1 января 2017 г.;

Информация об изменениях:

[См. текст абзаца четвертого пункта 13](#)

[Федеральным законом](#) от 27 июля 2010 г. N 210-ФЗ;

[Федеральным законом](#) от 6 апреля 2011 г. N 63-ФЗ "Об электронной подписи" (Собрание законодательства Российской Федерации, 2011, N 15, ст. 2036; N 27, ст. 3880; 2012, N 29, ст. 3988; 2013, N 14, ст. 1668; N 27, ст. 3463, 3477) (далее - Федеральный закон "Об электронной подписи");

[Федеральным законом](#) от 1 декабря 2014 г. N 419-ФЗ "О внесении изменений в отдельные законодательные акты Российской Федерации по вопросам социальной защиты инвалидов в связи с ратификацией Конвенции о правах инвалидов" (Собрание законодательства Российской Федерации, 2014, N 49, ст. 6928; 2016, N 1, ст. 14);

[Указом](#) Президента Российской Федерации от 7 мая 2012 г. N 601 "Об основных направлениях совершенствования системы государственного управления" (Собрание законодательства Российской Федерации, 2012, N 19, ст. 2338);

[постановлением](#) Правительства Российской Федерации от 8 сентября 2010 г. N 697 "О единой системе межведомственного электронного взаимодействия" (Собрание законодательства Российской Федерации, 2010, N 38, ст. 4823; 2011, N 24, ст. 3503; N 49, ст. 7284) (далее - постановление Правительства Российской Федерации от 8 сентября 2010 г. N 697);

[постановлением](#) Правительства Российской Федерации от 6 мая 2011 г. N 352 "Об утверждении перечня услуг, которые являются необходимыми и обязательными для предоставления федеральными органами исполнительной власти государственных услуг и предоставляются организациями, участвующими в предоставлении государственных услуг, и определении размера платы за их оказание" (Собрание законодательства Российской Федерации, 2011, N 20, ст. 2829; 2012, N 14, ст. 1655; N 36, ст. 4922; 2013, N 33, ст. 4382) (далее - постановление Правительства Российской Федерации от 6 мая 2011 г. N 352);

[постановлением](#) Правительства Российской Федерации от 16 мая 2011 г. N 373 "О разработке и утверждении административных регламентов исполнения государственных функций и административных регламентов предоставления государственных услуг" (Собрание законодательства Российской Федерации, 2011, N 22, ст. 3169; N 35, ст. 5092; 2012, N 28, ст. 3908; N 36, ст. 4903; N 50, ст. 7070; N 52, ст. 7507);

[постановлением](#) Правительства Российской Федерации от 25 июня 2012 г. N 634 "О видах электронной подписи, использование которых допускается при обращении за

получением государственных и муниципальных услуг" (Собрание законодательства Российской Федерации, 2012, N 27, ст. 3744);

[постановлением](#) Правительства Российской Федерации от 16 августа 2012 г. N 840 "О порядке подачи и рассмотрения жалоб на решения и действия (бездействие) федеральных органов исполнительной власти и их должностных лиц, федеральных государственных служащих, должностных лиц государственных внебюджетных фондов Российской Федерации" (Собрание законодательства Российской Федерации, 2012, N 35, ст. 4829);

[постановлением](#) Правительства Российской Федерации от 12 декабря 2012 г. N 1284 "Об оценке гражданами эффективности деятельности руководителей территориальных органов федеральных органов исполнительной власти (их структурных подразделений) и территориальных органов государственных внебюджетных фондов (их региональных отделений) с учетом качества предоставления ими государственных услуг, а также о применении результатов указанной оценки как основания для принятия решений о досрочном прекращении исполнения соответствующими руководителями своих должностных обязанностей" (Собрание законодательства Российской Федерации, 2012, N 51, ст. 7219; 2015, N 11, ст. 1603; N 40, ст. 5555; 2016, N 48, ст. 6765; 2017, N 15, ст. 2235);

[постановлением](#) Правительства Российской Федерации от 26 марта 2016 г. N 236 "О требованиях к предоставлению в электронной форме государственных и муниципальных услуг" (Собрание законодательства Российской Федерации, 2016, N 15, ст. 2084);

[постановлением](#) Правительства Российской Федерации от 25 августа 2012 г. N 852 "Об утверждении Правил использования усиленной квалифицированной электронной подписи при обращении за получением государственных и муниципальных услуг и о внесении изменения в Правила разработки и утверждения административных регламентов предоставления государственных услуг" (Собрание законодательства Российской Федерации, 2012, N 36, ст. 4903) (далее - постановление Правительства Российской Федерации от 25 августа 2012 г. N 852);

[приказом](#) Министерства труда и социальной защиты Российской Федерации от 22 июня 2015 г. N 386н "Об утверждении формы документа, подтверждающего специальное обучение собаки-проводника, и порядка его выдачи" (зарегистрирован Министерством юстиции Российской Федерации 21 июля 2015 г., регистрационный N 38115);

[приказом](#) Минтруда России от 30 июля 2015 г. N 527н "Об утверждении Порядка обеспечения условий доступности для инвалидов объектов и предоставляемых услуг в сфере труда, занятости и социальной защиты населения, а также оказания им при этом необходимой помощи" (зарегистрирован Министерством юстиции Российской Федерации 17 сентября 2015 г., регистрационный N 38897);

[приказом](#) Минтруда России от 29 апреля 2016 г. N 202н.

Исчерпывающий перечень документов, необходимых в соответствии с нормативными правовыми актами для предоставления государственной услуги и услуг, которые являются необходимыми и обязательными для предоставления государственной услуги, подлежащих представлению заявителем, способы их получения заявителем, в том числе в электронной форме, порядок их представления

14. Для получения государственной услуги заявителем представляются (направляются) следующие документы:

Информация об изменениях:

Приказом Минтруда России от 28 ноября 2016 г. N 684н в подпункт "а" внесены изменения, вступающие в силу с 1 января 2017 г.

См. текст подпункта в предыдущей редакции

а) для регистрации в качестве страхователя - заявление о регистрации в качестве страхователя юридического лица по месту нахождения обособленного подразделения (далее - заявление о регистрации), форма которого предусмотрена [приложением N 2](#) к Регламенту, копии документов, подтверждающих наличие открытого юридическим лицом счета в банке (иной кредитной организации) для совершения операций обособленным подразделением и начисление выплат и иных вознаграждений в пользу физических лиц;

Информация об изменениях:

Приказом Минтруда России от 28 ноября 2016 г. N 684н в подпункт "б" внесены изменения, вступающие в силу с 1 января 2017 г.

См. текст подпункта в предыдущей редакции

б) для снятия с регистрационного учета - заявление о снятии с регистрационного учета юридического лица по месту нахождения обособленного подразделения (далее - заявление о снятии с регистрационного учета), форма которого предусмотрена [приложением N 3](#) к Регламенту, копии документов, подтверждающих закрытие юридическим лицом счета в банке (иной кредитной организации), открытого для совершения операций обособленным подразделением, либо прекращения полномочий обособленного подразделения по начислению выплат и иных вознаграждений в пользу физических лиц) по месту нахождения такого обособленного подразделения;

в) для регистрации (снятия с регистрационного учета) страхователя в связи с изменением места нахождения обособленного подразделения - заявление о регистрации.

В случае представления документов законным или уполномоченным представителем заявителя предъявляется документ, подтверждающий соответствующие полномочия.

15. Копии документов, представляемых в территориальный орган Фонда, должны быть заверены в установленном законодательством Российской Федерации порядке. В случае предъявления заявителем подлинников документов копии документов заверяются должностными лицами территориального органа Фонда. При направлении документов через организацию почтовой связи подлинники документов не направляются.

Информация об изменениях:

Административный регламент дополнен пунктом 15.1 с 29 декабря 2017 г. - Приказ Минтруда России от 27 ноября 2017 г. N 810н

15.1. Для получения государственной услуги в электронном виде заявителю предоставляется возможность направить заявление о регистрации и заявление о снятии с регистрационного учета (далее - заявление о предоставлении государственной услуги) и документы, необходимые для предоставления государственной услуги, в электронном виде путем заполнения специальной электронной формы заявления о предоставлении государственной услуги в электронном виде через личный кабинет на Едином портале.

Исчерпывающий перечень документов, необходимых в соответствии с нормативными правовыми актами для предоставления государственной услуги, которые находятся в распоряжении государственных органов, органов местного самоуправления и иных органов, участвующих в предоставлении государственных или муниципальных услуг, и которые заявитель вправе представить, а также способы их получения заявителями, в том числе в электронной форме, порядок их представления

16. Для предоставления государственной услуги заявителю территориальным органом Фонда в рамках межведомственного взаимодействия запрашиваются в срок не позднее одного рабочего дня, следующего за днем поступления заявления о регистрации, находящиеся в распоряжении налоговых органов сведения о постановке на учет юридического лица в налоговом органе по месту нахождения обособленного подразделения (необходимые для регистрации в качестве страхователя юридического лица, образованного в соответствии с законодательством Российской Федерации, по месту нахождения обособленного подразделения), а также сведения о постановке обособленного подразделения иностранной организации на налоговый учет, сведения об органе, зарегистрировавшем иностранную организацию, регистрационном номере, дате и месте регистрации (необходимые для регистрации в качестве страхователя иностранной организации по месту нахождения обособленного подразделения).

Территориальный орган Фонда, осуществляющий регистрацию юридического лица по месту нахождения обособленного подразделения, в случае, если юридическое лицо зарегистрировано в качестве страхователя в ином территориальном органе Фонда, запрашивает у последнего в срок не позднее одного рабочего дня, следующего за днем поступления заявления о регистрации, сведения о государственной регистрации юридического лица, о постановке юридического лица на учет в налоговом органе, сведения, подтверждающие виды экономической деятельности, сведения о регистрации юридического лица в качестве страхователя (при отсутствии указанных сведений в поисково-мониторинговой системе Фонда).

Территориальный орган Фонда, осуществляющий регистрацию иностранной организации по месту нахождения обособленного подразделения, в случае, если иностранная организация уже зарегистрирована в качестве страхователя по месту нахождения одного из своих обособленных подразделений в ином территориальном органе Фонда, запрашивает у последнего в срок не позднее одного рабочего дня, следующего за днем поступления заявления о регистрации, сведения о регистрации в качестве страхователя данной организации по месту нахождения обособленного подразделения (при отсутствии указанных сведений в поисково-мониторинговой системе Фонда).

17. Для снятия с регистрационного учета юридического лица по месту нахождения обособленного подразделения территориальным органом Фонда на уровне межведомственного взаимодействия в налоговом органе, в распоряжении которого находятся соответствующие сведения, запрашиваются в срок не позднее одного рабочего дня, следующего за днем поступления заявления о снятии с регистрационного учета, сведения о закрытии обособленного подразделения юридического лица.

18. В случае изменения места нахождения обособленного подразделения страхователя территориальный орган Фонда на уровне межведомственного взаимодействия запрашивает сведения, находящиеся в распоряжении налоговых органов, об изменении места нахождения обособленного подразделения, необходимые для регистрации страхователя по новому месту нахождения обособленного подразделения.

19. Заявитель по своей инициативе вправе представить в территориальный орган Фонда копии соответствующих документов, необходимых:

а) для регистрации в качестве страхователя по месту нахождения обособленного подразделения - свидетельства о государственной регистрации юридического лица; свидетельства о постановке юридического лица на учет в налоговом органе; уведомления о постановке на учет в налоговом органе по месту нахождения обособленного подразделения; документов, выданных территориальными органами Федеральной службы государственной статистики и подтверждающих виды экономической деятельности, осуществляемой юридическим лицом по месту нахождения обособленного подразделения (для юридического лица, образованного в соответствии с законодательством Российской Федерации); документа, содержащего информацию об органе, зарегистрировавшем иностранную организацию, регистрационном номере, дате и месте регистрации (для организаций, создание которых не требует специальной регистрации, - легализованные копии учредительных документов либо других документов, содержащих информацию о получении права на ведение предпринимательской деятельности); документа, подтверждающего постановку обособленного подразделения иностранной организации на налоговый учет в Российской Федерации (для иностранной организации);

б) для снятия с регистрационного учета - решения о закрытии обособленного подразделения, по месту нахождения которого зарегистрировано юридическое лицо;

в) для регистрации (снятия с регистрационного учета) страхователя в связи с изменением места нахождения обособленного подразделения - документов, подтверждающих изменение места нахождения обособленного подразделения (уведомление о постановке на учет в налоговом органе по новому месту нахождения обособленного подразделения или выписка из Единого государственного реестра юридических лиц).

20. Непредставление заявителем документов, указанных в [пункте 19](#) Регламента, не является основанием для отказа в предоставлении заявителю государственной услуги.

Информация об изменениях:

Административный регламент дополнен подразделом с 29 декабря 2017 г. - [Приказ Минтруда России от 27 ноября 2017 г. N 810н](#)

Запрет требовать от заявителя предоставления документов, информации или осуществления действий

Информация об изменениях:

Пункт 21 изменен с 29 декабря 2017 г. - [Приказ Минтруда России от 27 ноября 2017 г. N 810н](#)

[См. предыдущую редакцию](#)

21. Запрещается требовать от заявителей:

а) представления документов и информации или осуществления действий, предоставление или осуществление которых не предусмотрено нормативными правовыми актами, регулирующими отношения, возникающие в связи с предоставлением государственной услуги;

б) представления документов и информации, которые находятся в распоряжении органов, предоставляющих государственные услуги, органов, предоставляющих муниципальные услуги, иных государственных органов, органов местного самоуправления либо подведомственных государственным органам или органам

местного самоуправления организаций, участвующих в предоставлении предусмотренных [частью 1 статьи 1](#) Федерального закона от 27 июля 2010 г. N 210-ФЗ государственных и муниципальных услуг, в соответствии с нормативными правовыми актами Российской Федерации, нормативными правовыми актами субъектов Российской Федерации, муниципальными правовыми актами, за исключением документов, включенных в определенный [частью 6 статьи 7](#) данного Федерального закона перечень документов.

Информация об изменениях:

Подраздел дополнен пунктом 21.1 с 29 декабря 2017 г. - [Приказ Минтруда России от 27 ноября 2017 г. N 810н](#)

21.1. Территориальные органы Фонда не вправе:

а) отказывать в приеме заявлений о предоставлении государственной услуги и документов, необходимых для предоставления государственной услуги, в случае, если они поданы в соответствии с информацией о сроках и порядке предоставления государственной услуги, опубликованной на Едином портале;

б) отказывать в предоставлении государственной услуги в случае, если заявления о предоставлении государственной услуги и документы, необходимые для предоставления государственной услуги, поданы в соответствии с информацией о сроках и порядке предоставления государственной услуги, опубликованной на Едином портале;

в) требовать от заявителя повторного предоставления заявлений о предоставлении государственной услуги и документов, необходимых для предоставления государственной услуги, на бумажном носителе в случае направления заявления о предоставлении государственной услуги и документов в электронной форме, подписанных усиленной квалифицированной подписью заявителя (представителя, лица, наделенного полномочиями на создание и подписание таких документов в соответствии с действующим законодательством Российской Федерации), в соответствии с законодательством Российской Федерации;

г) при осуществлении записи на прием с использованием Единого портала требовать от заявителя совершения иных действий, кроме прохождения идентификации и аутентификации в соответствии с нормативными правовыми актами Российской Федерации, указания цели приема, а также предоставления сведений, необходимых для расчета длительности временного интервала, который необходимо забронировать для приема.

Исчерпывающий перечень оснований для отказа в приеме документов, необходимых для предоставления государственной услуги

Информация об изменениях:

Пункт 22 изменен с 29 декабря 2017 г. - [Приказ Минтруда России от 27 ноября 2017 г. N 810н](#)

[См. предыдущую редакцию](#)

22. Основанием для отказа в приеме документов, поступивших в территориальный орган Фонда, является признание недействительности усиленной квалифицированной электронной подписи (далее - квалифицированная подпись) заявителя (представителя, лица, наделенного полномочиями на создание и подписание таких документов в соответствии с действующим законодательством Российской Федерации), в соответствии с законодательством Российской Федерации) <#> в порядке,

установленном [Федеральным законом](#) "Об электронной подписи", выявленное в результате ее проверки.

Исчерпывающий перечень оснований для приостановления или отказа в предоставлении государственной услуги

23. Основания для приостановления предоставления или отказа в предоставлении государственной услуги отсутствуют.

Перечень услуг, которые являются необходимыми и обязательными для предоставления государственной услуги

24. Перечень услуг, которые являются необходимыми и обязательными для предоставления государственной услуги, законодательством Российской Федерации не предусмотрен.

Порядок, размер и основания взимания государственной пошлины или иной платы, взимаемой за предоставление государственной услуги

25. Предоставление государственной услуги осуществляется бесплатно.

Порядок, размер и основания взимания платы за предоставление услуг, которые являются необходимыми и обязательными для предоставления государственной услуги

26. Оснований для взимания платы за предоставление услуг, которые являются необходимыми и обязательными для предоставления государственной услуги, законодательством Российской Федерации не предусмотрено.

Максимальный срок ожидания в очереди при подаче заявителем запроса о предоставлении государственной услуги и при получении результата предоставления такой услуги

27. Максимальный срок ожидания в очереди при подаче заявителем лично запроса о предоставлении государственной услуги и при получении результата предоставления государственной услуги составляет пятнадцать минут.

Срок и порядок регистрации запроса заявителя о предоставлении государственной услуги, в том числе в электронной форме

28. Запрос заявителя о предоставлении государственной услуги, направленный в территориальный орган Фонда в письменной форме или в форме электронного документа, подлежит обязательной регистрации не позднее одного рабочего дня, следующего за днем поступления в территориальный орган Фонда.

Требования к помещениям территориальных органов Фонда, в которых предоставляется государственная услуга, к месту ожидания и приема заявителей, размещению и оформлению визуальной, текстовой и мультимедийной информации о порядке предоставления таких услуг

29. Информация о графике (режиме) работы территориального органа Фонда размещается на входе в здание, в котором осуществляется его деятельность, на видном месте.

30. Прием заявителей осуществляется в специально оборудованных помещениях или отведенных для этого кабинетах.

31. Помещения, предназначенные для ожидания и приема заявителей, оборудуются информационными стендами, содержащими документы и информацию, указанные в [пункте 6](#) Регламента.

32. Помещения для ожидания и приема заявителей должны соответствовать комфортным для граждан условиям и оптимальным условиям работы должностных лиц территориальных органов Фонда.

Информация об изменениях:

Приказом Минтруда России от 29 апреля 2016 г. N 204н пункт 33 изложен в новой редакции

См. текст пункта в предыдущей редакции

33. В целях организации беспрепятственного доступа инвалидов (включая инвалидов, использующих кресла-коляски и собак-проводников) к месту предоставления государственной услуги им обеспечиваются:

Информация об изменениях:

Нумерация подпункта изменена на буквенное обозначение с 29 декабря 2017 г. - Приказ Минтруда России от 27 ноября 2017 г. N 810н

а) условия беспрепятственного доступа к объекту (зданию, помещению), в котором предоставляется государственная услуга;

Информация об изменениях:

Нумерация подпункта изменена на буквенное обозначение с 29 декабря 2017 г. - Приказ Минтруда России от 27 ноября 2017 г. N 810н

б) возможность самостоятельного передвижения по территории, на которой расположены объекты (здания, помещения), в которых предоставляется государственная услуга, а также входа в такие объекты и выхода из них, посадки в транспортное средство и высадки из него, в том числе с использованием кресла-коляски;

Информация об изменениях:

Нумерация подпункта изменена на буквенное обозначение с 29 декабря 2017 г. - Приказ Минтруда России от 27 ноября 2017 г. N 810н

в) сопровождение инвалидов, имеющих стойкие расстройства функции зрения и самостоятельного передвижения;

Информация об изменениях:

Нумерация подпункта изменена на буквенное обозначение с 29 декабря 2017 г. - Приказ Минтруда России от 27 ноября 2017 г. N 810н

г) надлежащее размещение оборудования и носителей информации, необходимых для обеспечения беспрепятственного доступа инвалидов к объектам (зданиям, помещениям), в которых предоставляется государственная услуга с учетом ограничений их жизнедеятельности;

Информация об изменениях:

Нумерация подпункта изменена на буквенное обозначение с 29 декабря 2017 г. - [Приказ Минтруда России от 27 ноября 2017 г. N 810н](#)

д) дублирование необходимой для инвалидов звуковой и зрительной информации, а также надписей, знаков и иной текстовой и графической информации знаками, выполненными рельефно-точечным шрифтом Брайля;

Информация об изменениях:

Нумерация подпункта изменена на буквенное обозначение с 29 декабря 2017 г. - [Приказ Минтруда России от 27 ноября 2017 г. N 810н](#)

е) допуск сурдопереводчика и тифлосурдопереводчика;

Информация об изменениях:

Нумерация подпункта изменена на буквенное обозначение с 29 декабря 2017 г. - [Приказ Минтруда России от 27 ноября 2017 г. N 810н](#)

ж) допуск собаки-проводника на объекты (здания, помещения), в которых предоставляется государственная услуга, при наличии документа, подтверждающего ее специальное обучение и выдаваемого по [форме](#) и в [порядке](#), установленными [приказом](#) Министерства труда и социальной защиты Российской Федерации от 22 июня 2015 г. N 386н "Об утверждении формы документа, подтверждающего специальное обучение собаки- проводника, и порядка его выдачи";

Информация об изменениях:

Нумерация подпункта изменена на буквенное обозначение с 29 декабря 2017 г. - [Приказ Минтруда России от 27 ноября 2017 г. N 810н](#)

з) оказание инвалидам помощи в преодолении барьеров, мешающих получению ими государственной услуги наравне с другими лицами.

В случае невозможности полностью приспособить объект с учетом потребности инвалида собственник данного объекта обеспечивает инвалиду доступ к месту предоставления государственной услуги, либо когда это возможно, ее предоставление обеспечивается по месту жительства инвалида или в дистанционном режиме.

[Порядок](#) обеспечения условий доступности для инвалидов объектов и предоставляемых услуг в сфере труда, занятости и социальной защиты населения, а также оказания им при этом необходимой помощи определен [приказом](#) Министерства труда и социальной защиты Российской Федерации от 30 июля 2015 г. N 527н.

34. Рабочее место должностного лица, ответственного за предоставление государственной услуги, должно быть оборудовано персональным компьютером с доступом к информационным ресурсам Фонда, территориальных органов Фонда.

Должностные лица, ответственные за предоставление государственной услуги, обязаны иметь таблички на рабочих местах с указанием фамилии, имени, отчества (отчество указывается при его наличии) и занимаемой должности.

Показатели доступности и качества государственной услуги

Информация об изменениях:

Пункт 35 изменен с 29 декабря 2017 г. - [Приказ Минтруда России от 27 ноября 2017 г. N 810н](#)

[См. предыдущую редакцию](#)

35. Показателями доступности и качества оказания государственной услуги являются:

а) удовлетворенность заявителей качеством государственной услуги;

- б) доступность информации о государственной услуге;
- в) соблюдение сроков предоставления государственной услуги и сроков выполнения административных процедур при предоставлении государственной услуги;
- г) наглядность форм предоставляемой информации об административных процедурах;
- д) отсутствие обоснованных жалоб со стороны заявителей по результатам предоставления государственной услуги;
- е) предоставление возможности получения государственной услуги в электронном виде.

Информация об изменениях:

Пункт 36 изменен с 29 декабря 2017 г. - [Приказ Минтруда России от 27 ноября 2017 г. N 810н](#)

[См. предыдущую редакцию](#)

36. Предполагается однократное взаимодействие заявителя с должностным лицом территориального органа Фонда, ответственным за прием и регистрацию заявления о регистрации (заявления о снятии с регистрационного учета) и прилагаемых документов, а также однократное взаимодействие при получении заявителем в соответствии с [пунктом 9](#) Регламента результата предоставления государственной услуги на личном приеме. Продолжительность взаимодействия заявителя с должностными лицами при предоставлении государственной услуги не превышает пятнадцати минут.

В целях получения государственной услуги заявитель вправе обращаться в территориальный орган Фонда по мере необходимости.

Информация об изменениях:

Пункт 37 изменен с 29 декабря 2017 г. - [Приказ Минтруда России от 27 ноября 2017 г. N 810н](#)

[См. предыдущую редакцию](#)

37. При предоставлении государственной услуги посредством Единого портала заявителю обеспечивается:

- а) получение информации о порядке и сроках предоставления государственной услуги;
- б) запись на прием в территориальный орган Фонда для подачи заявлений о предоставлении государственной услуги и документов, и получения результата;
- в) формирование заявлений о предоставлении государственной услуги;
- г) прием и регистрация территориальным органом Фонда заявлений о предоставлении государственной услуги и документов;
- д) получение сведений о ходе предоставления государственной услуги;
- е) получение результата предоставления государственной услуги;
- ж) осуществление оценки качества предоставления государственной услуги;
- з) досудебное (внесудебное) обжалование решений и действий (бездействия) территориального органа Фонда, должностного лица, ответственного за предоставление государственной услуги.

Иные требования, в том числе учитывающие особенности предоставления государственной услуги в многофункциональных центрах предоставления государственных и муниципальных услуг, и особенности предоставления государственной услуги в электронной форме

Информация об изменениях:

Пункт 38 изменен с 29 декабря 2017 г. - [Приказ Минтруда России от 27 ноября 2017 г. N 810н](#)

[См. предыдущую редакцию](#)

38. Получение государственной услуги в многофункциональном центре предоставления государственных и муниципальных услуг (далее - многофункциональный центр) осуществляется в соответствии с соглашениями о взаимодействии, в том числе в электронном виде, заключенными между многофункциональным центром и территориальными органами Фонда, предоставляющими государственные услуги (далее - соглашение о взаимодействии), с момента вступления в силу соответствующего соглашения о взаимодействии.

Предоставление государственной услуги в многофункциональных центрах осуществляется в соответствии с нормативными правовыми актами и соглашением о взаимодействии. Информирование заявителей о порядке предоставления государственной услуги в многофункциональных центрах, о ходе выполнения запросов о предоставлении государственной услуги, а также по иным вопросам, связанным с предоставлением государственной услуги, осуществляют многофункциональные центры в соответствии с соглашениями о взаимодействии.

Заявителям обеспечивается возможность получения информации о предоставляемой государственной услуге на официальном сайте Фонда, территориальных органов Фонда и на Едином портале.

Информация об изменениях:

Пункт 39 изменен с 29 декабря 2017 г. - [Приказ Минтруда России от 27 ноября 2017 г. N 810н](#)

[См. предыдущую редакцию](#)

39. Заявителям обеспечивается возможность получения и копирования на Едином портале форм заявлений и иных документов, необходимых для получения государственной услуги и информации о ходе предоставления государственной услуги в электронном виде с использованием Единого портала.

Информация об изменениях:

Пункт 40 изменен с 29 декабря 2017 г. - [Приказ Минтруда России от 27 ноября 2017 г. N 810н](#)

[См. предыдущую редакцию](#)

40. Для получения государственной услуги в электронном виде заявителям представляется возможность направить заявление и документы через Единый портал путем заполнения специальной формы. На Едином портале применяется автоматическая идентификация (нумерация) обращений; используется подсистема "личный кабинет" для обеспечения однозначной и конфиденциальной доставки промежуточных сообщений и ответа заявителю в электронном виде.

При обращении за получением государственной услуги в электронной форме заявления о предоставлении государственной услуги, копии документов, подтверждающих наличие открытого юридического лицом счета в банке (иной кредитной организации) для совершения операций обособленным подразделением и начисления выплат и иных вознаграждений в пользу физических лиц, должны быть подписаны усиленной квалифицированной электронной подписью заявителя.

При предоставлении вышеуказанных документов в форме электронного документа представителем заявителя используется усиленная квалифицированная электронная подпись представителя заявителя.

Информация об изменениях:

Пункт 41 изменен с 29 декабря 2017 г. - [Приказ Минтруда России от 27 ноября 2017 г. N 810н](#)

[См. предыдущую редакцию](#)

41. Заявителям обеспечивается возможность осуществлять с использованием Единого портала:

- а) мониторинг хода предоставления государственной услуги;
- б) запись на прием для подачи заявлений о предоставлении государственной услуги и получения результата государственной услуги.

Заявителю предоставляется возможность записи в любые свободные для приема дату и время, в пределах установленного графика приема заявителей.

Результатом записи заявителя на прием является получение заявителем уведомления о записи с указанием времени и даты приема;

- в) получение результата государственной услуги;
- г) оценку доступности и качества государственной услуги.

42. При подаче заявления о регистрации (снятии с регистрационного учета) в форме электронного документа заявителю обеспечивается возможность получения электронного сообщения, подтверждающего прием данного заявления.

Информация об изменениях:

Пункт 43 изменен с 29 декабря 2017 г. - [Приказ Минтруда России от 27 ноября 2017 г. N 810н](#)

[См. предыдущую редакцию](#)

43. Заявителям обеспечивается возможность получения результатов предоставления государственной услуги в форме электронного документа, подписанного усиленной квалифицированной электронной подписью должностного лица территориального органа Фонда, ответственного за предоставление государственной услуги, на Едином портале.

III. Состав, последовательность и сроки выполнения административных процедур (действий), требования к порядку их выполнения, в том числе особенности выполнения административных процедур (действий) в электронной форме

Состав административных процедур по предоставлению государственной услуги

44. Предоставление государственной услуги в территориальных органах Фонда включает в себя следующие административные процедуры:

регистрация страхователей - юридических лиц по месту нахождения обособленных подразделений;

снятие с регистрационного учета страхователей по месту нахождения обособленных подразделений;

регистрация (снятие с регистрационного учета) страхователей в связи с изменением места нахождения обособленного подразделения.

Регистрация страхователей - юридических лиц по месту нахождения обособленных подразделений

45. Основанием для начала административной процедуры по регистрации в качестве страхователей - юридических лиц по месту нахождения обособленных подразделений является получение территориальным органом Фонда документов, указанных в [подпункте "а" пункта 14](#) Регламента.

Информация об изменениях:

Пункт 46 изменен с 29 декабря 2017 г. - [Приказ Минтруда России от 27 ноября 2017 г. N 810н](#)

[См. предыдущую редакцию](#)

46. Заявление о регистрации и документы, необходимые для предоставления государственной услуги, могут быть представлены заявителем в территориальный орган Фонда лично, направлены почтовым отправлением или в форме электронных документов в соответствии с [пунктом 40](#) Регламента, через многофункциональный центр.

47. При подаче на личном приеме заявления о регистрации и прилагаемых к нему документов моментом их получения территориальным органом Фонда считается дата их приема должностным лицом территориального органа Фонда.

При подаче заявления о регистрации и прилагаемых к нему документов почтовым отправлением или в форме электронного документа в соответствии с [пунктом 40](#) Регламента моментом их получения территориальным органом Фонда считается дата их поступления в территориальный орган Фонда.

Информация об изменениях:

Пункт 48 изменен с 29 декабря 2017 г. - [Приказ Минтруда России от 27 ноября 2017 г. N 810н](#)

[См. предыдущую редакцию](#)

48. При представлении заявления о регистрации и прилагаемых к нему документов в территориальный орган Фонда заявителем лично по его просьбе на втором экземпляре заявления о регистрации проставляется отметка о принятии, в которой указываются дата приема документов, фамилия, инициалы, должность и подпись должностного лица территориального органа Фонда, принявшего указанные документы.

При представлении заявления о регистрации и прилагаемых к нему документов в форме электронных документов заявителю направляется электронное сообщение, подтверждающее прием данных документов.

В случае, если в результате проверки квалифицированной подписи заявителя будет выявлена ее недействительность, должностное лицо территориального органа Фонда, ответственное за предоставление государственной услуги, не позднее рабочего дня, следующего за днем завершения проведения такой проверки принимает решение об отказе в приеме к рассмотрению документов и направляет заявителю уведомление об этом в электронной форме с указанием [пунктов статьи 11](#) Федерального закона "Об электронной подписи", которые послужили основанием для принятия указанного решения. Такое уведомление подписывается квалифицированной подписью и направляется в личный кабинет заявителя на Единый портал. После получения уведомления об отказе в приеме к рассмотрению документов заявитель вправе обратиться повторно с заявлением о предоставлении услуги, устранив нарушения, которые послужили основанием для отказа в первичном приеме документов.

49. Время приема заявления о регистрации и прилагаемых к нему документов при обращении заявителя лично в территориальный орган Фонда составляет не более пятнадцати минут.

50. Прием заявления о регистрации и прилагаемых к нему документов осуществляется должностными лицами территориального органа Фонда, ответственными за прием документов.

В случае, если заявление о регистрации и прилагаемые к нему документы представлены в территориальный орган Фонда заявителем лично, должностное лицо территориального органа Фонда, ответственное за предоставление государственной услуги, обязано принять и обеспечить их регистрацию в срок не позднее одного рабочего дня, следующего за днем их поступления в территориальный орган Фонда.

51. Принятое письменное заявление о регистрации и прилагаемые к нему документы должностное лицо территориального органа Фонда, ответственное за предоставление государственной услуги, обязано в срок не позднее одного рабочего дня, следующего за днем их поступления, передать в структурное подразделение территориального органа Фонда, ответственное за делопроизводство.

52. Должностное лицо территориального органа Фонда, ответственное за предоставление государственной услуги, осуществляет проверку полноты представленных документов, правильности заполнения заявления о регистрации.

53. Если заявителем не представлена копия уведомления о постановке на учет в налоговом органе юридического лица по месту нахождения обособленного подразделения самостоятельно, то для регистрации юридического лица по месту нахождения обособленного подразделения территориальным органом Фонда на уровне межведомственного взаимодействия в срок не позднее одного рабочего дня, следующего за днем поступления заявления о регистрации, запрашиваются сведения о постановке на учет в налоговом органе по месту нахождения обособленного подразделения - в налоговом органе, в распоряжении которого находятся соответствующие сведения, о чем сообщается заявителю.

При непредставлении заявителем копий свидетельства о государственной регистрации юридического лица, свидетельства о постановке юридического лица на учет в налоговом органе, документов, выданных территориальными органами Федеральной службы государственной статистики и подтверждающих виды экономической деятельности, осуществляемой юридическим лицом по месту нахождения обособленного подразделения, а также при отсутствии сведений из указанных документов в поисково-мониторинговой системе Фонда территориальный орган Фонда, осуществляющий регистрацию юридического лица по месту нахождения обособленного подразделения, в случае, если юридическое лицо зарегистрировано в качестве страхователя в ином территориальном органе Фонда, запрашивает у данного территориального органа Фонда в срок не позднее одного рабочего дня, следующего за днем поступления заявления о регистрации, сведения о государственной регистрации юридического лица и о постановке юридического лица на учет в налоговом органе, сведения, подтверждающие виды экономической деятельности, о чем сообщается заявителю.

Если заявителем самостоятельно не представлены копии документа, содержащего информацию об органе, зарегистрировавшем иностранную организацию, регистрационном номере, дате и месте регистрации и (или) документа, подтверждающего постановку обособленного подразделения на налоговый учет в Российской Федерации, то для регистрации иностранной организации по месту нахождения обособленного подразделения территориальным органом Фонда на уровне межведомственного взаимодействия в налоговом органе, в распоряжении которого находятся соответствующие сведения, запрашиваются в срок не позднее одного рабочего дня, следующего за днем поступления заявления о регистрации, сведения о постановке обособленного подразделения на налоговый учет, а также сведения об

органе, зарегистрировавшем иностранную организацию, регистрационном номере, дате и месте регистрации, о чем сообщается заявителю.

Территориальный орган Фонда, осуществляющий регистрацию юридического лица (иностранной организации) по месту нахождения обособленного подразделения, в случае, если юридическое лицо (иностранная организация) уже зарегистрировано в качестве страхователя по месту нахождения одного из своих обособленных подразделений в ином территориальном органе Фонда, при отсутствии необходимых сведений в поисково-мониторинговой системе Фонда, запрашивает у данного территориального органа Фонда в срок не позднее одного рабочего дня, следующего за днем поступления заявления о регистрации, сведения о регистрации в качестве страхователя данной организации по месту нахождения обособленного подразделения.

Информация об изменениях:

Приказом Минтруда России от 29 апреля 2016 г. N 204н в пункт 54 внесены изменения

См. текст пункта в предыдущей редакции

54. Должностное лицо территориального органа Фонда, ответственное за предоставление государственной услуги, в срок, не превышающий трех рабочих дней со дня получения последнего из необходимых для регистрации страхователя документа (сведений), вносит данные о зарегистрированном страхователе в реестр страхователей.

55. Должностное лицо территориального органа Фонда, ответственное за предоставление государственной услуги, оформляет в трех экземплярах уведомление о регистрации и в двух экземплярах уведомление о размере страховых взносов.

56. Должностное лицо территориального органа Фонда вручает заявителю способом, указанным в заявлении о регистрации, или направляет иным способом, свидетельствующим о дате получения им соответствующих документов, один экземпляр уведомления о регистрации и уведомления о размере страховых взносов. Второй экземпляр уведомления о регистрации направляется в территориальный орган Фонда по месту регистрации юридического лица.

Информация об изменениях:

Приказом Минтруда России от 29 апреля 2016 г. N 204н в пункт 57 внесены изменения

См. текст пункта в предыдущей редакции

57. В случае, если заявитель, указавший в заявлении о регистрации способ получения документов о регистрации посредством вручения, не явился в территориальный орган Фонда в течение трех рабочих дней со дня получения территориальным органом Фонда заявления и соответствующих документов, территориальный орган Фонда не позднее следующего рабочего дня по истечении указанных трех рабочих дней направляет документы о регистрации иным способом, свидетельствующим о дате их получения.

58. Из третьего экземпляра уведомления о регистрации, второго экземпляра уведомления о размере страховых взносов и документов, поступивших в территориальный орган Фонда, формируется учетное дело страхователя.

59. Результатом административной процедуры по регистрации страхователей по месту нахождения их обособленных подразделений является выдача (направление) заявителю по одному экземпляру уведомления о регистрации и уведомления о размере страховых взносов.

60. Способом фиксации результата административной процедуры по регистрации страхователей по месту нахождения их обособленных подразделений является внесение данных о зарегистрированном страхователе в реестр страхователей.

61. Блок-схема последовательности административных действий территориального органа Фонда по регистрации страхователей по месту нахождения обособленных подразделений приведена в [приложении N 4](#) к Регламенту.

Снятие с регистрационного учета страхователей по месту нахождения обособленных подразделений

62. Основанием для начала административной процедуры по снятию с регистрационного учета страхователей по месту нахождения их обособленных подразделений является получение территориальным органом Фонда документов, указанных в [подпункте "б" пункта 14](#) Регламента.

63. Снятие с регистрационного учета страхователей осуществляется территориальным органом Фонда по заявлению страхователя в случаях:

а) принятия решения о закрытии обособленного подразделения юридического лица, по месту нахождения которого зарегистрировано юридическое лицо;

Информация об изменениях:

[Приказом Минтруда России от 29 апреля 2016 г. N 204н подпункт "б" изложен в новой редакции](#)

[См. текст подпункта в предыдущей редакции](#)

б) закрытия юридическим лицом счета в банке (иной кредитной организации), открытого для совершения операций обособленным подразделением, либо прекращения полномочий обособленного подразделения по ведению отдельного баланса или начислению выплат и иных вознаграждений в пользу физических лиц) по месту нахождения такого обособленного подразделения.

Информация об изменениях:

[Пункт 64 изменен с 29 декабря 2017 г. - Приказ Минтруда России от 27 ноября 2017 г. N 810н](#)

[См. предыдущую редакцию](#)

64. Заявление о снятии с регистрационного учета и документы, необходимые для предоставления государственной услуги, могут быть представлены заявителем в территориальный орган Фонда лично, направлены почтовым отправлением или в форме электронного документа в соответствии с [пунктом 40](#) Регламента, через многофункциональный центр.

65. При подаче на личном приеме заявления о снятии с регистрационного учета и прилагаемых документов моментом их подачи считается дата их приема должностным лицом территориального органа Фонда.

При подаче заявления о снятии с регистрационного учета и прилагаемых документов почтовым отправлением или в форме электронного документа в соответствии с [пунктом 40](#) Регламента моментом их подачи считается дата поступления в территориальный орган Фонда.

Информация об изменениях:

[Пункт 66 изменен с 29 декабря 2017 г. - Приказ Минтруда России от 27 ноября 2017 г. N 810н](#)

[См. предыдущую редакцию](#)

66. При представлении заявления о снятии с регистрационного учета и прилагаемых к нему документов в территориальный орган Фонда заявителем лично по его просьбе на втором экземпляре заявления о снятии с регистрационного учета проставляется отметка о принятии, в которой указываются дата приема документов, фамилия, инициалы, должность и подпись должностного лица территориального органа Фонда, принявшего указанные документы.

При представлении заявления о регистрации в форме электронного документа заявителю направляется электронное сообщение, подтверждающее прием заявления.

В случае, если в результате проверки квалифицированной подписи заявителя будет выявлена ее недействительность, должностное лицо территориального органа Фонда, ответственное за предоставление государственной услуги, не позднее рабочего дня, следующего за днем завершения проведения такой проверки принимает решение об отказе в приеме к рассмотрению документов и направляет заявителю уведомление об этом в электронной форме с указанием пунктов [статьи 11](#) Федерального закона "Об электронной подписи", которые послужили основанием для принятия указанного решения. Такое уведомление подписывается квалифицированной подписью и направляется в личный кабинет заявителя на Единый портал. После получения уведомления заявитель вправе обратиться повторно с заявлением о предоставлении услуги, устранив нарушения, которые послужили основанием для отказа в первичном приеме документов.

67. Время приема заявления о снятии с регистрационного учета и прилагаемых к нему документов при обращении заявителя лично в территориальный орган Фонда составляет не более пятнадцати минут.

68. Прием заявления о снятии с регистрационного учета и прилагаемых к нему документов осуществляется должностными лицами территориального органа Фонда, ответственными за прием документов.

69. В случае, если заявление о снятии с регистрационного учета и прилагаемые к нему документы представлены в территориальный орган Фонда заявителем лично, должностное лицо территориального органа Фонда, ответственное за предоставление государственной услуги, обязано принять и обеспечить их регистрацию в срок не позднее одного рабочего дня, следующего за днем их поступления в территориальный орган Фонда.

70. Принятое письменное заявление о снятии с регистрационного учета и прилагаемые к нему документы должностное лицо территориального органа Фонда, ответственное за предоставление государственной услуги, обязано в тот же день передать должностному лицу территориального органа Фонда, ответственному за делопроизводство.

71. Должностное лицо территориального органа Фонда, ответственное за предоставление государственной услуги, осуществляет проверку полноты представленных документов, правильности заполнения заявления о снятии с регистрационного учета.

72. Если заявителем не представлены копии документов, подтверждающих принятие решения о закрытии обособленного подразделения, по месту нахождения которого зарегистрировано юридическое лицо, самостоятельно, то для снятия с регистрационного учета юридического лица по месту нахождения такого обособленного подразделения должностным лицом территориального органа Фонда, ответственным за предоставление государственной услуги, на уровне межведомственного взаимодействия запрашиваются в налоговом органе, в распоряжении которого находятся соответствующие сведения, в срок не позднее одного рабочего дня, следующего за днем поступления заявления о снятии с регистрационного учета,

сведения о закрытии обособленного подразделения юридического лица, о чем сообщается заявителю.

73. Должностное лицо территориального органа Фонда, ответственное за предоставление государственной услуги, на основании заявления о снятии с регистрационного учета и полученных документов (сведений) готовит решение о снятии с регистрационного учета.

Информация об изменениях:

Приказом Минтруда России от 29 апреля 2016 г. N 204н в пункт 74 внесены изменения

См. текст пункта в предыдущей редакции

74. Должностное лицо территориального органа Фонда, ответственное за предоставление государственной услуги, в срок, не превышающий четырнадцати рабочих дней со дня подачи заявителем в территориальный орган Фонда заявления о снятии с регистрационного учета, вносит сведения о дате снятия с регистрационного учета страхователя в реестр страхователей.

75. Результатом административной процедуры по снятию с регистрационного учета страхователей по месту нахождения их обособленных подразделений является вынесение решения о снятии с регистрационного учета страхователя.

76. Способом фиксации результата административной процедуры по снятию с регистрационного учета страхователей по месту нахождения их обособленных подразделений является внесение данных о снятии с регистрационного учета в реестр страхователей.

77. Блок-схема последовательности административных действий территориального органа Фонда по снятию с регистрационного учета страхователей по месту нахождения обособленных подразделений приведена в [приложении N 5](#) к Регламенту.

Регистрация (снятие с регистрационного учета) страхователей в связи с изменением места нахождения обособленного подразделения

78. Основанием для начала административной процедуры по регистрации страхователей (снятию с регистрационного учета) в связи с изменением места нахождения обособленного подразделения является получение территориальным органом Фонда заявления о регистрации.

Информация об изменениях:

Пункт 79 изменен с 29 декабря 2017 г. - Приказ Минтруда России от 27 ноября 2017 г. N 810н

См. предыдущую редакцию

79. Заявление о регистрации может быть представлено заявителем в территориальный орган Фонда лично, направлено почтовым отправлением или в форме электронного документа в соответствии с [пунктом 40](#) Регламента, через многофункциональный центр.

При подаче заявления о регистрации на личном приеме моментом его получения территориальным органом Фонда считается дата приема заявления о регистрации должностным лицом территориального органа Фонда.

При подаче заявления о регистрации почтовым отправлением или в форме электронного документа моментом его получения территориальным органом Фонда считается дата поступления заявления о регистрации в территориальный орган Фонда.

Информация об изменениях:

Пункт 80 изменен с 29 декабря 2017 г. - Приказ Минтруда России от 27 ноября 2017 г. N 810н

[См. предыдущую редакцию](#)

80. При представлении заявления о регистрации заявителем лично по его просьбе на втором экземпляре заявления проставляется отметка о принятии, в которой указываются дата приема заявления, фамилия, инициалы, должность и подпись должностного лица территориального органа Фонда, принявшего заявление.

При представлении заявления о регистрации в форме электронного документа заявителю направляется электронное сообщение, подтверждающее прием заявления.

В случае, если в результате проверки квалифицированной подписи заявителя будет выявлена ее недействительность, должностное лицо территориального органа Фонда, ответственное за предоставление государственной услуги, не позднее рабочего дня, следующего за днем завершения проведения такой проверки принимает решение об отказе в приеме к рассмотрению заявления и направляет заявителю уведомление об этом в электронной форме с указанием пунктов [статьи 11](#) Федерального закона "Об электронной подписи", которые послужили основанием для принятия указанного решения. Такое уведомление подписывается квалифицированной подписью и направляется в личный кабинет заявителя на Единый портал. После получения уведомления об отказе в приеме заявления заявитель вправе обратиться повторно с заявлением о предоставлении услуги, устранив нарушения, которые послужили основанием для отказа в первичном приеме заявления.

81. Время приема заявления о регистрации при обращении заявителя лично в территориальный орган Фонда составляет не более пятнадцати минут.

82. Прием заявления о регистрации осуществляется должностными лицами территориального органа Фонда, ответственными за прием документов.

83. В случае, если заявление о регистрации представлено в территориальный орган Фонда заявителем лично, должностное лицо территориального органа Фонда, ответственное за предоставление государственной услуги, обязано принять и обеспечить его регистрацию в срок не позднее одного рабочего дня, следующего за днем его поступления в территориальный орган Фонда.

84. Принятое письменное заявление о регистрации должностное лицо территориального органа Фонда, ответственное за предоставление государственной услуги, обязано в тот же день передать в структурное подразделение территориального органа Фонда, ответственное за делопроизводство.

85. Должностные лица территориального органа Фонда, ответственные за предоставление государственной услуги, осуществляют проверку правильности заполнения заявления о регистрации.

86. Если заявителем не представлены копии документов, подтверждающих изменение места нахождения обособленного подразделения страхователя, самостоятельно, то должностное лицо территориального органа Фонда, ответственное за предоставление государственной услуги, на уровне межведомственного взаимодействия запрашивает необходимые сведения в налоговом органе, в распоряжении которого данные документы находятся, о чем сообщается заявителю.

87. Должностное лицо, ответственное за предоставление государственной услуги, территориального органа Фонда, в котором зарегистрирован страхователь по месту нахождения обособленного подразделения, не позднее пяти рабочих дней со дня получения последнего из необходимых для регистрации страхователя по новому месту нахождения обособленного подразделения документа (сведений) об изменении места нахождения обособленного подразделения страхователя передает учетное дело

страхователя в территориальный орган Фонда по новому месту нахождения обособленного подразделения страхователя.

Информация об изменениях:

Приказом Минтруда России от 29 апреля 2016 г. N 204н в пункт 88 внесены изменения

См. текст пункта в предыдущей редакции

88. Должностное лицо, ответственное за предоставление государственной услуги, территориального органа Фонда по новому месту нахождения обособленного подразделения страхователя в срок, не превышающий трех рабочих дней со дня получения документов, необходимых для регистрации страхователя по новому месту нахождения, осуществляет его регистрацию в связи с изменением места нахождения и не позднее указанного срока выдает (направляет) заявителю уведомление о регистрации и направляет его копию в территориальный орган Фонда, в котором был зарегистрирован страхователь по месту нахождения обособленного подразделения.

89. Должностное лицо, ответственное за предоставление государственной услуги, территориального органа Фонда, в котором был зарегистрирован страхователь по месту нахождения обособленного подразделения, не позднее одного рабочего дня, следующего за днем получения уведомления о регистрации, снимает его с регистрационного учета с даты, предшествующей дате регистрации страхователя по новому месту нахождения обособленного подразделения, указанной в уведомлении о регистрации.

90. Должностное лицо территориального органа Фонда, в котором был зарегистрирован страхователь по прежнему месту нахождения обособленного подразделения, ответственное за предоставление государственной услуги, вносит сведения в реестр страхователей:

о передаче учетного дела страхователя;

о дате снятия с регистрационного учета страхователя в связи с изменением места нахождения обособленного подразделения страхователя.

91. Результатом административной процедуры по регистрации страхователей (снятию с регистрационного учета) в связи с изменением места нахождения их обособленных подразделений является выдача (направление) заявителю уведомления о регистрации.

92. Способом фиксации результата административной процедуры по регистрации страхователей (снятию с регистрационного учета) в связи с изменением места нахождения их обособленных подразделений является снятие с регистрационного учета страхователя по прежнему месту нахождения обособленного подразделения.

93. Блок-схема последовательности административных действий территориального органа Фонда по регистрации (снятию с регистрационного учета) страхователя в связи с изменением места нахождения обособленного подразделения приведена в [приложении N 6](#) к Регламенту.

IV. Формы контроля за предоставлением государственной услуги

Порядок осуществления текущего контроля за соблюдением и исполнением должностными лицами территориального органа Фонда положений Регламента и иных нормативных правовых актов, устанавливающих требования к предоставлению государственной услуги, а также принятием ими решений

94. Текущий контроль за соблюдением последовательности действий, определенных административными процедурами по предоставлению государственной услуги, осуществляется руководителем и должностными лицами Фонда путем проведения плановых и внеплановых проверок территориальных органов Фонда, ответственных за предоставление государственной услуги, по соблюдению и исполнению положений Регламента (далее - проверка).

Информация об изменениях:

Пункт 95 изменен с 29 декабря 2017 г. - [Приказ Минтруда России от 27 ноября 2017 г. N 810н](#)

[См. предыдущую редакцию](#)

95. Фонд организует и осуществляет контроль за исполнением территориальными органами Фонда административных процедур, предусмотренных Регламентом.

Проверки полноты и качества предоставления государственной услуги включают в себя проведение проверок, выявление и устранение нарушений прав заявителей, рассмотрение, принятие решений и подготовку ответов на обращения заявителей, содержащие жалобы на действия (бездействие) и решения должностных лиц территориального органа Фонда, ответственных за предоставление государственной услуги.

Порядок и периодичность осуществления плановых и внеплановых проверок полноты и качества предоставления государственной услуги, в том числе порядок и формы контроля за полнотой и качеством предоставления государственной услуги

96. В целях осуществления контроля за предоставлением государственной услуги, а также выявления и устранения нарушений прав заявителей Фондом проводятся проверки.

Проверки проводятся на основании приказов Фонда.

97. Порядок и периодичность осуществления плановых проверок полноты и качества предоставления государственной услуги территориальными органами Фонда устанавливаются Фондом.

Внеплановые проверки территориальных органов Фонда проводятся Фондом по обращениям заявителей.

98. Результаты проверок оформляются в виде акта Фонда, территориального органа Фонда, в котором отмечаются выявленные недостатки и даются предложения по их устранению.

Ответственность должностных лиц территориального органа Фонда за решения и действия (бездействие), принимаемые (осуществляемые) ими в ходе предоставления государственной услуги

99. По результатам проведенных проверок в случае выявления нарушений прав заявителей виновные лица привлекаются к ответственности в порядке, установленном законодательством Российской Федерации.

100. Должностные лица территориальных органов Фонда, ответственные за осуществление административных процедур по предоставлению государственной услуги, несут установленную законодательством Российской Федерации

ответственность за решения и действия (бездействие), принимаемые (осуществляемые) ими в ходе предоставления государственной услуги.

Положения, характеризующие требования к порядку и формам контроля за предоставлением государственной услуги, в том числе со стороны граждан, их объединений и организаций

Информация об изменениях:

Пункт 101 изменен с 29 декабря 2017 г. - [Приказ Минтруда России от 27 ноября 2017 г. N 810н](#)

[См. предыдущую редакцию](#)

101. Контроль за соблюдением последовательности действий, определенных административными процедурами по предоставлению государственной услуги и принятию решений должностными лицами территориального органа Фонда, ответственными за предоставление государственной услуги, осуществляется путем проведения проверок соблюдения и исполнения должностными лицами территориального органа Фонда нормативных правовых актов Российской Федерации, а также положений Регламента.

Проверки также могут проводиться по конкретной жалобе гражданина или организации.

Информация об изменениях:

Административный регламент дополнен 101.1 с 29 декабря 2017 г. - [Приказ Минтруда России от 27 ноября 2017 г. N 810н](#)

101.1. При предоставлении заявителю результата государственной услуги должностное лицо территориального органа Фонда обязательно информирует его о сборе мнений заявителей о качестве предоставленной государственной услуги и предлагает ему оставить отзыв на специализированном сайте "Ваш контроль" в сети Интернет, а также в личном кабинете Единого портала.

При предоставлении государственной услуги в многофункциональном центре по окончании предоставления заявителю государственной услуги работник многофункционального центра обязательно информирует его о сборе мнений заявителей о качестве предоставленной государственной услуги, предлагает ему предоставить абонентский номер устройства подвижной радиотелефонной связи для участия в оценке качества предоставления государственной услуги (или оценить предоставленную ему государственную услугу с использованием сети Интернет).

В случае отказа заявителя от оценки качества предоставления государственной услуги с использованием средств подвижной радиотелефонной связи должностное лицо территориального органа Фонда предлагает воспользоваться для участия в указанной оценке терминальным или иным устройством, расположенным непосредственно в месте предоставления результата государственной услуги (при наличии технических возможностей), либо оценить качество предоставленной ему государственной услуги на специализированном сайте "Ваш контроль" в сети Интернет, а также в личном кабинете Единого портала.

В случае согласия заявителя на участие в оценке качества предоставления государственной услуги с помощью устройства подвижной радиотелефонной связи абонентский номер устройства подвижной радиотелефонной связи, предоставленный заявителем, вместе с контактными данными, необходимыми для выявления его мнения о качестве предоставления государственных услуг, передается в автоматизированную

информационную систему "Информационно-аналитическая система мониторинга качества государственных услуг".

Информация об изменениях:

Раздел V изменен с 29 декабря 2017 г. - [Приказ Минтруда России от 27 ноября 2017 г. N 810н](#)

[См. предыдущую редакцию](#)

V. Досудебный (внесудебный) порядок обжалования заявителем решений и действий (бездействия) Фонда и его территориальных органов, а также их должностных лиц

Информация для заявителя о его праве подать жалобу на решение и (или) действия (бездействие) Фонда и его территориальных органов, а также их должностных лиц при предоставлении государственной услуги

102. Заявитель (представитель) вправе подать жалобу на решения и (или) действия (бездействие) Фонда и его территориальных органов, а также их должностных лиц при предоставлении государственной услуги (далее - жалоба).

Предмет жалобы

103. Предметом жалобы являются решения и (или) действия (бездействие) Фонда и его территориальных органов, а также их должностных лиц при предоставлении государственной услуги, которые, по мнению заявителя, нарушают его права и законные интересы.

104. Заявитель (представитель) может обратиться с жалобой, в том числе в следующих случаях:

а) нарушение сроков приема заявлений о предоставлении государственной услуги и документов, необходимых для предоставления государственной услуги;

б) нарушение сроков регистрации заявлений о предоставлении государственной услуги и документов, необходимых для предоставления государственной услуги;

в) требование представления заявителем (представителем) документов, не предусмотренных нормативными правовыми актами Российской Федерации для предоставления государственной услуги;

г) отказ в приеме заявлений о предоставлении государственной услуги и документов, необходимых для предоставления государственной услуги, за исключением случаев, указанных в [пункте 22](#) Регламента;

д) отказ в предоставлении государственной услуги, если основания отказа не предусмотрены федеральными законами и принятыми в соответствии с ними иными нормативными правовыми актами Российской Федерации;

е) требование внесения заявителем (представителем) при предоставлении государственной услуги платы, не предусмотренной нормативными правовыми актами Российской Федерации;

ж) отказ территориального органа Фонда, предоставляющего государственную услугу, его должностных лиц в исправлении допущенных опечаток и ошибок в выданных в результате предоставления государственной услуги документах либо нарушение установленного срока таких исправлений.

Органы Фонда и уполномоченные на рассмотрение жалобы должностные лица, которым может быть направлена жалоба

105. Жалоба подается:

руководителю территориального органа Фонда на решение и действия (бездействие) должностного лица территориального органа Фонда.

в Фонд - на решение и действия (бездействие) руководителя территориального органа Фонда, должностного лица Фонда;

106. В Фонде (территориальном органе Фонда) определяются уполномоченные на рассмотрение жалоб должностные лица, которые обеспечивают:

а) прием и рассмотрение жалоб;

б) направление жалоб в орган, уполномоченный на их рассмотрение в соответствии с [пунктом 113](#) Регламента.

Порядок подачи и рассмотрения жалобы

107. Жалоба подается в письменной форме или в форме электронного документа руководителю территориального органа Фонда или в Фонд.

Жалоба может быть направлена по почте, через многофункциональный центр, с использованием официального сайта Фонда, территориальных органов Фонда, Единого портала, а также может быть принята при личном приеме заявителя.

108. Жалоба должна содержать:

а) наименование территориального органа Фонда, его должностных лиц, решения и действия (бездействие) которых обжалуются;

б) фамилию, имя, отчество (при наличии), сведения о месте жительства заявителя - физического лица либо наименование, сведения о месте нахождения заявителя - юридического лица, а также номер (номера) контактного телефона, адрес (адреса) электронной почты (при наличии) и почтовый адрес, по которым должен быть направлен ответ заявителю (за исключением случаев, когда жалоба направляется способом, указанным в [подпункте "в" пункта 111](#) Регламента);

в) сведения об обжалуемых решениях и действиях (бездействии) территориального органа Фонда, его должностных лиц при предоставлении государственной услуги;

г) доводы, на основании которых заявитель не согласен с решением и действием (бездействием) территориального органа Фонда, его должностных лиц при предоставлении государственной услуги.

Заявителем (представителем) могут быть представлены документы (при наличии), подтверждающие доводы заявителя, либо их копии.

109. В случае если жалоба подается через представителя, также представляется документ, подтверждающий полномочия на осуществление действий от имени заявителя.

110. Прием жалоб в письменной форме осуществляется территориальным органом Фонда по месту подачи заявителем заявлений либо по месту получения заявителем результата государственной услуги.

Время приема жалоб должно совпадать со временем предоставления государственных услуг.

Жалоба в письменной форме может быть также направлена по почте.

В случае подачи жалобы при личном приеме заявитель (представитель) представляет документ, удостоверяющий его личность в соответствии с законодательством Российской Федерации.

В случае если жалоба подается через представителя, также представляется документ, подтверждающий полномочия на осуществление действий от имени заявителя.

Жалоба может быть подана заявителем (представителем) через многофункциональный центр. При поступлении жалобы многофункциональный центр обеспечивает ее передачу в уполномоченный на ее рассмотрение орган в порядке и сроки, которые установлены соглашением о взаимодействии между многофункциональным центром и органом, предоставляющим государственную услугу, но не позднее следующего рабочего дня со дня поступления жалобы.

Жалоба на нарушение порядка предоставления государственной услуги многофункциональным центром рассматривается в соответствии с Регламентом территориальным органом Фонда, предоставляющим государственную услугу, заключившим соглашение о взаимодействии с многофункциональным центром.

При этом срок рассмотрения жалобы исчисляется со дня регистрации жалобы в уполномоченном на ее рассмотрение органе.

111. В электронном виде жалоба может быть подана заявителем (представителем) посредством:

- а) официального сайта Фонда;
- б) Единого портала;

в) портала федеральной государственной информационной системы, обеспечивающей процесс досудебного (внесудебного) обжалования решений и действий (бездействия), совершенных при предоставлении государственных и муниципальных услуг органами, предоставляющими государственные и муниципальные услуги, их должностными лицами, государственными и муниципальными служащими (далее - система досудебного обжалования) с использованием сети Интернет.

112. Жалоба рассматривается Фондом или территориальным органом Фонда, предоставляющим государственную услугу, порядок предоставления которой был нарушен вследствие решений и действий (бездействия) данного органа, его должностного лица. В случае если обжалуются решения руководителя территориального органа Фонда, предоставляющего государственную услугу, жалоба подается в Фонд (в порядке подчиненности) и рассматривается им в порядке, предусмотренном Регламентом.

113. В случае если жалоба подана заявителем (представителем) в Фонд или территориальный орган Фонда, в компетенцию которого в соответствии с требованиями [пункта 105](#) Регламента не входит принятие решения по жалобе, в течение трех рабочих дней со дня ее регистрации указанный орган направляет жалобу в уполномоченный на ее рассмотрение орган и в письменной форме информирует заявителя (представителя) о перенаправлении жалобы.

При этом срок рассмотрения жалобы исчисляется со дня регистрации жалобы в уполномоченном на ее рассмотрение органе.

114. Фонд (территориальный орган Фонда) обеспечивает:

- а) оснащение мест приема жалоб;

б) информирование заявителей (представителей) о порядке подачи и рассмотрения жалобы, обжалования решений и действий (бездействия) территориальных органов Фонда, предоставляющих государственную услугу, их должностных лиц посредством размещения информации на стендах в местах

предоставления государственной услуги, на официальном сайте Фонда, на Едином портале;

в) консультирование заявителей (представителей) о порядке подачи и рассмотрения жалобы, обжалования решений и действий (бездействия) территориальных органов Фонда, предоставляющих государственные услуги, их должностных лиц, в том числе по телефону, электронной почте, при личном приеме;

г) заключение соглашений о взаимодействии в части осуществления многофункциональными центрами приема жалоб и выдачи заявителям (представителям) результатов рассмотрения жалоб;

д) формирование и представление ежеквартально в вышестоящий орган отчетности о полученных и рассмотренных жалобах (в том числе о количестве удовлетворенных и неудовлетворенных жалоб).

Сроки рассмотрения жалоб

115. Жалоба, поступившая в Фонд или территориальный орган Фонда, подлежит регистрации не позднее следующего рабочего дня со дня ее поступления.

Жалоба рассматривается в течение пятнадцати рабочих дней со дня ее регистрации, если более короткие сроки рассмотрения жалобы не установлены Фондом или территориальными органами Фонда.

В случае обжалования заявителем (представителем) отказа территориального органа Фонда, предоставляющего государственную услугу, его должностного лица в приеме заявления и документов, необходимых для предоставления государственной услуги, у заявителя (представителя) либо в исправлении допущенных опечаток и ошибок, или в случае нарушения установленного срока таких исправлений жалоба рассматривается в течение пяти рабочих дней со дня ее регистрации.

Перечень оснований для приостановления рассмотрения жалобы

116. Основания для приостановления рассмотрения жалобы отсутствуют.

Результат рассмотрения жалобы

117. По результатам рассмотрения жалобы Фонд или территориальный орган Фонда принимает решение об удовлетворении жалобы либо об отказе в ее удовлетворении (далее - решение). Указанное решение принимается в форме акта.

При удовлетворении жалобы территориальный орган Фонда принимает исчерпывающие меры по устранению выявленных нарушений, в том числе по выдаче заявителю (представителю) результата государственной услуги, не позднее пяти рабочих дней со дня принятия решения, если иное не установлено законодательством Российской Федерации.

118. Фонд, территориальный орган Фонда отказывает в удовлетворении жалобы в следующих случаях:

а) наличие вступившего в законную силу решения суда, арбитражного суда по жалобе о том же предмете и по тем же основаниям;

б) подача жалобы лицом, полномочия которого не подтверждены в порядке, установленном законодательством Российской Федерации;

в) наличие решения по жалобе, принятого ранее в соответствии с требованиями Регламента в отношении того же заявителя и по тому же предмету жалобы.

119. Фонд (территориальный орган Фонда) вправе оставить жалобу без ответа в следующих случаях:

а) наличие в жалобе нецензурных либо оскорбительных выражений, угроз жизни, здоровью и имуществу должностного лица, а также членов его семьи;

б) отсутствие возможности прочитать какую-либо часть текста жалобы, фамилию, имя, отчество (при наличии) и (или) почтовый адрес заявителя, указанные в жалобе.

120. В случае установления в ходе или по результатам рассмотрения жалобы признаков состава административного правонарушения или преступления должностное лицо, уполномоченное на рассмотрение жалоб, незамедлительно направляет соответствующие материалы в органы прокуратуры.

Порядок информирования заявителя о результатах рассмотрения жалобы

121. Ответ по результатам рассмотрения жалобы направляется заявителю (представителю) не позднее дня, следующего за днем принятия решения, в письменной форме.

122. В ответе по результатам рассмотрения жалобы указываются:

а) наименование территориального органа Фонда (Фонда), рассмотревшего жалобу, должность, фамилия, имя, отчество (при наличии) его руководителя, принявшего решение;

б) номер, дата, место принятия решения, включая сведения о должностном лице, решение или действие (бездействие) которого обжалуется;

в) фамилия, имя, отчество (при наличии) заявителя (представителя);

г) основания для принятия решения по жалобе;

д) принятое по жалобе решение;

е) в случае, если жалоба признана обоснованной - сроки устранения выявленных нарушений, в том числе срок предоставления результата государственной услуги;

ж) сведения о порядке обжалования принятого по жалобе решения.

123. Ответ по результатам рассмотрения жалобы подписывается руководителем Фонда (уполномоченным этим руководителем лицом) или территориального органа Фонда.

По желанию заявителя (представителя) ответ по результатам рассмотрения жалобы может быть представлен не позднее дня, следующего за днем принятия решения, в форме электронного документа, подписанного усиленной квалифицированной электронной подписью уполномоченного на рассмотрение жалобы должностного лица Фонда (территориального органа Фонда), вид которой установлен законодательством Российской Федерации.

В случае, если жалоба была направлена способом, указанным в [подпункте "в" пункта 111](#) Регламента, ответ заявителю направляется посредством системы досудебного обжалования.

Порядок обжалования решения по жалобе

124. Решение, принятое по жалобе, может быть обжаловано в вышестоящем территориальном органе Фонда, в Фонде в порядке, установленном законодательством Российской Федерации.

Право заявителя на получение информации и документов, необходимых для обоснования и рассмотрения жалобы

125. Заявители (представители) имеют право обратиться в Фонд (территориальный орган Фонда) за получением информации и документов, необходимых для обоснования и рассмотрения жалобы, в письменной форме, в том числе при личном приеме заявителя (представителя), или в электронном виде.

Способы информирования заявителей о порядке подачи и рассмотрения жалобы

126. Информацию о порядке подачи и рассмотрения жалобы заявители (представители) могут получить на информационных стендах в местах предоставления государственных услуг, на сайте Фонда, Едином портале.

Информация об изменениях:

[Приказом Минтруда России от 28 ноября 2016 г. N 684н сноска изложена в новой редакции, вступающей в силу с 1 января 2017 г.](#)

[См. текст сносок в предыдущей редакции](#)

* [Статья 3](#) Федерального закона от 24 июля 1998 г. N 125-ФЗ "Об обязательном социальном страховании от несчастных случаев на производстве и профессиональных заболеваний" (Собрание законодательства Российской Федерации, 1998, N 31, ст. 3803; 2000, N 2, ст. 131; 2001, N 44, ст. 4152; 2002, N 1, ст. 2, 3; N 7, ст. 628; N 48, ст. 4737; 2003, N 6, ст. 508; N 17, ст. 1554; N 28, ст. 2887; N 43, ст. 4108; N 52, ст. 5037; N 50, ст. 4852; 2004, N 35, ст. 3607; N 49, ст. 4851; 2005, N 1, ст. 28; N 52, ст. 5593; 2006, N 52, ст. 5500; 2007, N 1, ст. 22; N 30, ст. 3797, 3806; 2008, N 30, ст. 3616; 2009, N 30, ст. 3739; N 48, ст. 5745; 2010, N 21, ст. 2528; N 31, ст. 4195; N 49, ст. 6409; N 50, ст. 6606, 6608; 2011, N 45, ст. 6330; N 49, ст. 7061; 2012, N 10, ст. 1164; 2013, N 14, ст. 1644; N 27, ст. 3477; N 49, ст. 6332; N 51, ст. 6678; N 52, ст. 6986; 2014, N 14, ст. 1551; N 19, ст. 2321; N 26, ст. 3394; N 30, ст. 4217; N 49, ст. 6915; 2016, N 1, ст. 14; N 27, ст. 4183) (далее - Федеральный закон от 24 июля 1998 г. N 125-ФЗ).

** [Подпункт 2 пункта 1 статьи 6](#) Федерального закона от 24 июля 1998 г. N 125-ФЗ.

Приложение N 1
к [Административному регламенту](#) Фонда
социального страхования Российской
Федерации по предоставлению
государственной услуги по регистрации
и снятию с регистрационного учета
страхователей - юридических лиц по месту
нахождения обособленных подразделений,
утвержденному [приказом](#) Министерства труда
и социальной защиты Российской Федерации
от 25 октября 2013 г. N 576н

Перечень
региональных отделений Фонда социального страхования Российской

Федерации с указанием их адресов, адресов электронной почты и официальных сайтов, телефонов*

N п/п	Наименование регионального отделения Фонда социального страхования Российской Федерации	Адрес	Адрес электронной почты и официального сайта в сети Интернет	Телефон
1	2	3	4	5
1.	Государственное учреждение - региональное отделение Фонда социального страхования Российской Федерации по Республике Адыгея	385000, г. Майкоп, ул. Жуковского, д. 49	Email: info@ro1.fss.ru Сайт: http://r01.fss.ru	8-877-2-57-11-86
2.	Государственное учреждение - региональное отделение Фонда социального страхования Российской Федерации по Республике Алтай	649000, г. Горно-Алтайск, ул. Чаптынова, д. 20	Email: info@ro4.fss.ru Сайт: http://www.fss04.ru/	8-388-22-4-83-33
3.	Государственное учреждение - региональное отделение Фонда социального страхования Российской Федерации по Республике Башкортостан	450103, г. Уфа, ул. Сочинская, д. 15	Email: info@ro2.fss.ru Сайт: http://r02.fss.ru	8-347-2-55-94-92
4.	Государственное учреждение - региональное отделение Фонда социального страхования Российской Федерации по	670000, г. Улан-Удэ, ул. Борсоева, д. 33	Email: info@ro3.fss.ru Сайт: http://ro3.fss.ru	8-301-2-21-26-64

	Республике Бурятия			
5.	Государственное учреждение - региональное отделение Фонда социального страхования Российской Федерации по Республике Дагестан	367003, Республика Дагестан, г. Махачкала, ул. Богатырева, д. 8	Email: info@ro5.fss.ru Сайт: http://r05.fss.ru	8-872-2-62-89-88
6.	Государственное учреждение - региональное отделение Фонда социального страхования Российской Федерации по Республике Ингушетия	386102, Республика Ингушетия, г. Магас, пер. Цветочный, д. 2	Email: info@ro6.fss.ru	8-873-4-55-14-00
7.	Государственное учреждение - региональное отделение Фонда социального страхования Российской Федерации по Кабардино-Балкарской Республике	360051, г. Нальчик, ул. Инессы Арманд, д. 5	Email: info@ro7.fss.ru Сайт: http://r07.fss.ru.	8-866-2-77-58-46
8.	Государственное учреждение - региональное отделение Фонда социального страхования Российской Федерации по Республике Калмыкия	358003, Республика Калмыкия, г. Элиста, ул. К. Илюмжинов а, д. 4	Email: info@ro8.fss.ru Сайт: http://www.fssrk.ru/	8-847-22-4-00-01
9.	Государственное учреждение - региональное отделение Фонда социального страхования Российской Федерации	369000, г. Черкесск, ул. Ворошилова, д. 55	Email: info@ro9.fss.ru Сайт: http://r09.fss.ru.	8-878-22-6-64-49

	Федерации по Карачаево-Черкесской Республике			
10.	Государственное учреждение - региональное отделение Фонда социального страхования Российской Федерации по Республике Карелия	185035, г. Петрозаводск, ул. Красная, д. 49	Email: info@ro10.fss.ru Сайт: http://fss.karelia.info	8-814-2-71-37-00
11.	Государственное учреждение - региональное отделение Фонда социального страхования Российской Федерации по Республике Коми	167610, г. Сыктывкар, ул. Ленина, д. 113	Email: info@ro11.fss.ru Сайт: http://www.fsskomi.ru	8-821-2-28-48-88
12.	Государственное учреждение - региональное отделение Фонда социального страхования Российской Федерации по Республике Марий Эл	424002, г. Йошкар-Ола, Бульвар Победы д. 16	Email: info@ro12.fss.ru Сайт: http://r12.fss.ru .	8-836-2-69-20-04
13.	Государственное учреждение - региональное отделение Фонда социального страхования Российской Федерации по Республике Мордовия	430005, г. Саранск, пр. Ленина, д. 12-а	Email: info@ro13.fss.ru Сайт: http://r13.fss.ru .	8-834-2-24-60-82
14.	Государственное учреждение - региональное отделение Фонда социального страхования Российской Федерации	677027, г. Якутск, ул. Октябрьская, д. 15	Email: info@ro14.fss.ru Сайт: fgss.ykt.ru	8-411-2-42-87-21

	Федерации по Республике Саха (Якутия)			
15.	Государственное учреждение - региональное отделение Фонда социального страхования Российской Федерации по Республике Северная Осетия - Алания	362039, г. Владикавказ, ул. Галковского, д. 237-а	Email: info@ro15.fss.ru Сайт: http://www.fssosetia.ru/	8-867-2-57-96-69
16.	Государственное учреждение - региональное отделение Фонда социального страхования Российской Федерации по Республике Татарстан	420111, г. Казань, ул. К. Наджми, д. 2/39	Email: info@ro16.fss.ru Сайт: http://fss16.ru	8-843-292-00-95
17.	Государственное учреждение - региональное отделение Фонда социального страхования Российской Федерации по Республике Тыва	667005, Республика Тыва, г. Кызыл, ул. Кочетова, д. 104-а	Email: info@ro17.fss.ru Сайт: Fss.tuva.ru	8-394-22-2-11-13
18.	Государственное учреждение - региональное отделение Фонда социального страхования Российской Федерации по Удмуртской Республике	426009, г. Ижевск, ул. Ухтомского, д. 24	Email: info@ro18.fss.ru Сайт: http://r18.fss.ru.	8-341-2-36-08-00
19.	Государственное учреждение - региональное отделение Фонда социального страхования Российской Федерации	655000, г. Абакан, ул. Вокзальная, д. 7-а	Email: info@ro19.fss.ru Сайт: http://r19.fss.ru.	8-390-2-29-93-01

	Федерации по Республике Хакасия			
20.	Государственное учреждение - региональное отделение Фонда социального страхования Российской Федерации по Чеченской Республике	364024, г. Грозный, проспект им. М.А. Эсамбаева, д. 1	Email: info@ro20.fss.ru Сайт: http://r20.fss.ru.	8-871-2-22-38-21
21.	Государственное учреждение - региональное отделение Фонда социального страхования Российской Федерации по Чувашской Республике - Чувашии	428003, г. Чебоксары, ул. Ярославская, д. 56	Email: info@ro21.fss.ru Сайт: http://fss.cap.ru	8-835-2-30-39-22
22.	Государственное учреждение - Алтайское региональное отделение Фонда социального страхования Российской Федерации	656031, г. Барнаул, ул. Крупской д. 97-д	Email: info@ro22.fss.ru Сайт: http://r22.fss.ru.	8-385-2-29-16-04
23.	Государственное учреждение - Амурское региональное отделение Фонда социального страхования Российской Федерации	675002, г. Благовещенск, ул. Горького, д. 15	Email: info@ro28.fss.ru Сайт: http://www.amurfss.ru /	8-416-2-42-01-41
24.	Государственное учреждение - Архангельское региональное отделение Фонда социального страхования Российской Федерации	163072, г. Архангельск, пр. Обводный канал, д. 119	Email: info@ro29.fss.ru Сайт: http://fss.ru/region/ro29/index.shtml	8-818-2-27-57-32

	Федерации			
25.	Государственное учреждение - Астраханское региональное отделение Фонда социального страхования Российской Федерации	414040, г. Астрахань, ул. Академика Королева, д. 46	Email: info@ro30.fss.ru Сайт: http://r30.fss.ru.	8-851-2-64-28-01
26.	Государственное учреждение - Белгородское региональное отделение Фонда социального страхования Российской Федерации	308000, г. Белгород, Народный бульвар, д. 55	Email: info@ro31.fss.ru Сайт: http://r31.fss.ru.	8-472-2-27-58-55
27.	Государственное учреждение - Брянское региональное отделение Фонда социального страхования Российской Федерации	241000, г. Брянск, ул. Фокина, д. 73, стр. 2	Email: info@ro32.fss.ru Сайт: http://r32.fss.ru	8-483-2-66-05-98
28.	Государственное учреждение - Владимирское региональное отделение Фонда социального страхования Российской Федерации	600000, г. Владимир, Октябрьский просп., д. 47-б	Email: info@ro33.fss.ru Сайт: www.fss33.ru	8-492-2-42-30-90
29.	Государственное учреждение - Волгоградское региональное отделение Фонда социального страхования РФ	400131, г. Волгоград, ул. Донецкая, д. 16	Email: info@ro34.fss.ru Сайт: www.volgrofss.ru	8-844-2-37-56-19
30.	Государственное учреждение - Вологодское региональное отделение Фонда социального	160001, г. Вологда, пр. Победы, д. 33	Email: info@ro35.fss.ru Сайт: www.vologda-fss.ru	8-817-2-72-03-04

	страхования Российской Федерации			
31.	Государственное учреждение - Воронежское региональное отделение Фонда социального страхования Российской Федерации	394006, г. Воронеж, ул. Станкевича, д. 43	Email: info@ro36.fss.ru Сайт: www.fss.vrn.ru	8-473-2-77-02-26
32.	Государственное учреждение - Региональное отделение Фонда социального страхования Российской Федерации по Еврейской автономной области	679016, г. Биробиджан, ул. Чапаева, д. 1	Email: info@ro79.fss.ru Сайт: http://r79.fss.ru	8-426-22-6-34-06
33.	Государственное учреждение - Ивановское региональное отделение Фонда социального страхования Российской Федерации	153012, г. Иваново, ул. Суворова, д. 39	Email: info@ro37.fss.ru Сайт: http://www.fssivanovo.ru/	8-493-2-30-49-91
34.	Государственное учреждение - Иркутское региональное отделение Фонда социального страхования Российской Федерации	664007, г. Иркутск, ул. Тимирязева, д. 35	Email: info@ro38.fss.ru Сайт: fss.ru/region/ro38	8-395-2-20-85-66
35.	Государственное учреждение - Калининградское региональное отделение Фонда социального страхования Российской Федерации	236000, г. Калининград, ул. Чайковского, д. 11	Email: info@ro39.fss.ru Сайт: http://fss.ru/region/ro39/	8-401-292-95-03

36.	Государственное учреждение - Калужское региональное отделение Фонда социального страхования Российской Федерации	248000, г. Калуга, ул. Ак. Королева, д. 22	Email: info@ro40.fss.ru Сайт: http://www.fss40.ru/	8-484-2-77-46-54
37.	Государственное учреждение - Камчатское региональное отделение Фонда социального страхования Российской Федерации	683000, г. Петропавловск-Камчатский, ул. Ленинская, д. 18	Email: info@ro41.fss.ru Сайт: http://r41.fss.ru	8-415-2-30-76-31
38.	Государственное учреждение - Кировское региональное отделение Фонда социального страхования Российской Федерации	610017, г. Киров, ул. Дерендяева, д. 77	Email: info@ro43.fss.ru Сайт: www.fss.kirov.ru	8-833-2-64-79-97
39.	Государственное учреждение - Костромское региональное отделение Фонда социального страхования Российской Федерации	156022, г. Кострома, ул. Стопани, д. 35-а	Email: info@ro44.fss.ru Сайт: http://r44.fss.ru	8-494-2-49-75-75
40.	Государственное учреждение - Краснодарское региональное отделение Фонда социального страхования Российской Федерации	350033, г. Краснодар, ул. Ставропольская, д. 82	Email: info@ro23.fss.ru Сайт: www.kuban.fss.ru	8-861-267-64-87
41.	Государственное учреждение - Красноярское региональное отделение Фонда	660025, г. Красноярск, пр. им. газеты "Красноярский рабочий", д. 117	Email: info@ro24.fss.ru Сайт: www.krofss.krasnoyarsk.ru	8-391-2-68-72-03

	социального страхования Российской Федерации			
42.	Государственное учреждение - Кузбасское региональное отделение Фонда социального страхования Российской Федерации	650066, г. Кемерово, пр. Ленина, д. 80-а	Email: info@ro42.fss.ru Сайт: http://fss.ru/region/ro42/	8-384-2-35-12-22
43.	Государственное учреждение - Курганское региональное отделение Фонда социального страхования Российской Федерации	640022, г. Курган, ул. Кравченко, д. 55	Email: info@ro45.fss.ru Сайт: www.45fss.ru	8-352-2-41-92-01
44.	Государственное учреждение - Курское региональное отделение Фонда социального страхования Российской Федерации	305029, г. Курск, ул. Никитская, д. 16	Email: info@ro46.fss.ru Сайт: http://fss.ru/region/ro46/index.shtml	8-471-2-56-24-70
45.	Государственное учреждение - Ленинградское региональное отделение Фонда социального страхования Российской Федерации	196191, г. Санкт-Петербург, Ленинский пр., д. 168	Email: info@ro47.fss.ru Сайт: http://fss.ru/region/ro47/index.shtml	8-812-370-19-88
46.	Государственное учреждение - Липецкое региональное отделение Фонда социального страхования Российской Федерации	398001, г. Липецк, ул. Советская, д. 36 ул. Толстого, д. 1	Email: info@ro48.fss.ru Сайт: www.fss48.ru	8-474-2-22-77-97
47.	Государственное	685000,	Email:	8-413-2-62-50-41

	учреждение - Магаданское региональное отделение Фонда социального страхования Российской Федерации	г. Магадан, ул. Пролетарская, д. 40-А	info@ro49.fss.ru	
48.	Государственное учреждение - Московское региональное отделение Фонда социального страхования Российской Федерации	127006, г. Москва, Страстной бульвар, д. 7, строение 1	Email: info@ro77.fss.ru Сайт: http://mrofss.ru	8-495-6-50-19-17
49.	Государственное учреждение - Московское областное региональное отделение Фонда социального страхования Российской Федерации	123298, г. Москва, 3-я Хорошевская, д. 12 Адрес для корреспонденции: 121205, г. Москва Новый Арбат д. 36/9	Email: info@ro50.fss.ru	8-495-647-25-23
50.	Государственное учреждение - Мурманское региональное отделение Фонда социального страхования Российской Федерации	183050, г. Мурманск, Кольский пр., д. 156	Email: info@ro51.fss.ru Сайт: http://fss.ru/region/ro5 1/	8-815-2-55-10-16
51.	Государственное учреждение - Нижегородское региональное отделение Фонда социального страхования Российской Федерации	603155, г. Нижний Новгород, ул. Минина, д. 20, кор. "К"	Email: info@ro52.fss.ru Сайт: www.fss.nnov.ru	8-831-438-09-00
52.	Государственное учреждение - Новгородское региональное отделение Фонда	173001, г. Великий Новгород, ул. Великая, д. 8	Email: info@ro53.fss.ru Сайт: nrofss.ru/	8-816-2-73-05-93

	социального страхования Российской Федерации			
53.	Государственное учреждение - Новосибирское региональное отделение Фонда социального страхования Российской Федерации	630132, г. Новосибирск, ул. Сибирская, д. 54/1	Email: info@ro54.fss.ru Сайт: http://fss.ru/region/ro54/index.shtml	8-383-2-21-59-28
54.	Государственное учреждение - Омское региональное отделение Фонда социального страхования Российской Федерации	644001, г. Омск, ул. Пушкина, д. 67	Email: info@ro55.fss.ru Сайт: http://www.fss.ru/region/ro55	8-381-2-33-21-91
55.	Государственное учреждение - Оренбургское региональное отделение Фонда социального страхования Российской Федерации	460000, г. Оренбург, ул. Пушкинская, д. 16	Email: info@ro56.fss.ru Сайт: http://www.fss.orenburg.ru	8-353-2-77-25-84
56.	Государственное учреждение - Орловское региональное отделение Фонда социального страхования Российской Федерации	302030, Орел, ул. Степана Разина, д. 5	Email: info@ro57.fss.ru Сайт: http://fss.ru/region/ro57/index.shtml	8-486-2-47-09-22
57.	Государственное учреждение - Пензенское региональное отделение Фонда социального страхования Российской Федерации	440600, г. Пенза, ул. Московская, д. 19	Email: info@ro58.fss.ru Сайт: www.fss.penza.ru	8-841-2-59-06-00
58.	Государственное	614990, г. Пермь,	Email:	8-342-236-49-19

	учреждение - Пермское региональное отделение Фонда социального страхования Российской Федерации	ул. Революции, д. 66	info@ro59.fss.ru Сайт: http://fss.perm.ru	
59.	Государственное учреждение - Приморское региональное отделение Фонда социального страхования Российской Федерации	690990, г. Владивосток, ул. Муравьева-Амурского, д. 1-Б	Email: info@ro25.fss.ru Сайт: http://fss.ru/region/ro25	8-432-2-20-86-20
60.	Государственное учреждение - Псковское региональное отделение Фонда социального страхования Российской Федерации	180017, г. Псков, ул. Кузнецкая, д. 7	Email: info@ro60.fss.ru Сайт: http://fss.ru/region/ro60	8-814-2-70-02-01
61.	Государственное учреждение - Ростовское региональное отделение Фонда социального страхования Российской Федерации	344082, г. Ростов-на-Дону, ул. Красноармейская, д. 36/62	Email: info@ro61.fss.ru Сайт: http://fss.ru/region/ro61	8-863-244-23-13
62.	Государственное учреждение - Рязанское региональное отделение Фонда социального страхования Российской Федерации	390006, г. Рязань, ул. Свободы, д. 53	Email: info@ro62.fss.ru Сайт: http://fss.ru/region/ro62/	8-491-2-29-70-00
63.	Государственное учреждение - Самарское региональное отделение Фонда социального	443010, г. Самара, ул. Шостаковича, д. 3	Email: info@ro63.fss.ru Сайт: http://fss.ru/region/ro63	8-846-270-42-54

	страхования Российской Федерации			
64.	Государственное учреждение - Санкт-Петербургское региональное отделение Фонда социального страхования Российской Федерации	197046, г. Санкт-Петербург, ул. Большая Посадская, д. 10-а	Email: info@ro78.fss.ru Сайт: http://www.rofss.spb.ru	8-812-313-76-65
65.	Государственное учреждение - Саратовское региональное отделение Фонда социального страхования Российской Федерации	410012, г. Саратов, ул. Пугачева Е.И., д. 96	Email: info@ro64.fss.ru Сайт: http://fss.ru/region/ro64	8-845-2-50-88-15
66.	Государственное учреждение - Сахалинское региональное отделение Фонда социального страхования Российской Федерации	693020, г. Южно-Сахалинск, ул. Ленина, д. 69/а	Email: info1@ro65.fss.ru Сайт: www.fss-sah.yusah.ru	8-424-2-72-51-02
67.	Государственное учреждение - Свердловское региональное отделение Фонда социального страхования Российской Федерации	620004, г. Екатеринбург, ул. Малышева, д. 101	Email: info@ro66.fss.ru Сайт: http://www.r66.fss.ru	8-343-350-60-37
68.	Государственное учреждение - Смоленское региональное отделение Фонда социального страхования Российской Федерации	214014, г. Смоленск, ул. Тенишевой, д. 17-а	Email: info@ro67.fss.ru Сайт: http://fss.ru/region/ro67/index.shtml	8-48-12-38-29-80
69.	Государственное	355022,	Email:	8-865-2-35-33-76

	учреждение - Ставропольское региональное отделение Фонда социального страхования Российской Федерации	г. Ставрополь, ул. 8 Марта, д. 3/1	info@ro26.fss.ru Сайт: http://www.fss.stavcom.ru/	
70.	Государственное учреждение - Тамбовское региональное отделение Фонда социального страхования Российской Федерации	392000, г. Тамбов, проезд Новый, д. 1	Email: info@ro68.fss.ru Сайт: http://fss.ru/region/ro68	8-475-2-53-21-08
71.	Государственное учреждение - Тверское региональное отделение Фонда социального страхования Российской Федерации	170008, г. Тверь, ул. Ротмистрова, д. 31	Email: info@ro69.fss.ru Сайт: http://www.tverfss.ru/	8-482-2-34-96-58
72.	Государственное учреждение - Томское региональное отделение Фонда социального страхования Российской Федерации	634034, г. Томск, ул. Белинского, д. 61	Email: info@ro70.fss.ru Сайт: http://r70/fss.ru	8-382-2-55-62-72
73.	Государственное учреждение - Тульское региональное отделение Фонда социального страхования Российской Федерации	300041, г. Тула, ул. Колетвинова, д. 6	Email: info@ro71.fss.ru Сайт: www.fss.ru/region/ro71	8-487-2-31-17-77
74.	Государственное учреждение - Тюменское региональное отделение Фонда социального	625001, г. Тюмень, ул. Ирбитская, д. 16	Email: info@ro72.fss.ru Сайт: http://fsstyumen.ru	8-345-2-34-29-44

	страхования Российской Федерации			
75.	Государственное учреждение - Ульяновское региональное отделение Фонда социального страхования Российской Федерации	432017, г. Ульяновск, пер. Кузнецова, д. 16	Email: info@ro73.fss.ru Сайт: www.urofss.ru	8-842-2-41-30-07
76.	Государственное учреждение - Хабаровское региональное отделение Фонда социального страхования Российской Федерации	680021, г. Хабаровск, ул. Ленинградская, д. 44	Email: info@ro27.fss.ru Сайт: www.fssdv.ru	8-421-2-91-12-30
77.	Государственное учреждение - Челябинское региональное отделение Фонда социального страхования Российской Федерации	454091, г. Челябинск, ул. Цвиллинга, д. 46	Email: info@ro74.fss.ru Сайт: fss.ru/region/ro74/	8-351-265-85-57
78.	Государственное учреждение - Забайкальское региональное отделение Фонда социального страхования Российской Федерации	672000, г. Чита, ул. Богомягкова, д. 23	Email: info@ro75.fss.ru Сайт: http://fss.ru/region/ro75/	8-302-2-26-22-60
79.	Государственное учреждение - Ярославское региональное отделение Фонда социального страхования Российской Федерации	150047, г. Ярославль, ул. Радищева, д. 34-а	Email: info@ro76.fss.ru Сайт: http://www.fss.yaroslavl.ru/	8-485-2-74-87-44
80.	Государственное учреждение -	166000, Архангельская	Email: info@ro83.fss.ru	8-818-53-4-25-71

	региональное отделение Фонда социального страхования Российской Федерации по Ненецкому автономному округу	обл., г. Нарьян-Мар, ул. Смидовича, д. 18	Сайт: www.fssnao.h1.ru	
81.	Государственное учреждение - региональное отделение Фонда социального страхования Российской Федерации по Ханты-Мансийскому автономному округу - Югре	628012, Тюменская обл., г. Ханты-Мансийск, ул. Дзержинского, д. 31	Email: info@ro86.fss.ru Сайт: http://r86.fss.ru	8-346-72-2-06-90
82.	Государственное учреждение - региональное отделение Фонда социального страхования Российской Федерации по Чукотскому автономному округу	689000, Чукотский автономный округ, г. Анадырь, ул. Отке, д. 44	Email: info@ro87.fss.ru Сайт: http://r87.fss.ru	8-427-22-2-53-59
83.	Государственное учреждение - региональное отделение Фонда социального страхования Российской Федерации по Ямало-Ненецкому автономному округу	629001, Тюменская обл., Ямало-Ненецкий автономный округ, г. Салехард, ул. Республики, д. 117-а	Email: info@ro89.fss.ru	8-349-22-4-00-18

* Сведения указаны на момент принятия настоящего приказа, актуальная информация содержится в сети Интернет на сайте соответствующего регионального отделения Фонда социального страхования Российской Федерации.

Информация об изменениях:

Приложение 2 изменено с 29 декабря 2017 г. - [Приказ Минтруда России от 27 ноября 2017 г. N 810н](#)

[См. предыдущую редакцию](#)

ГАРАНТ:

См. данную форму в редакторе MS-Word и [образец](#) ее заполнения

Приложение N 2
к Административному регламенту Фонда
социального страхования Российской
Федерации по предоставлению
государственной услуги по регистрации
и снятию с регистрационного учета
страхователей - юридических лиц по месту
нахождения обособленных подразделений,
утв. приказом Министерства труда
и социальной защиты РФ
от 25 октября 2013 г. N 576н
(с изменениями от 29 апреля 2016 г.,
от 27 ноября 2017 г.)

Форма

(Число) (месяц (прописью)) (год)

В _____

(Наименование территориального органа Фонда социального страхования
Российской Федерации)

ЗАЯВЛЕНИЕ
о регистрации в качестве страхователя
юридического лица по месту нахождения
обособленного подразделения

Сведения о юридическом лице

1. _____
(Полное наименование юридического лица)
2. _____
(Сокращенное наименование юридического лица)

3. Адрес места нахождения юридического лица, указанный в учредительных документах:

--	--

(Почтовый индекс) (Субъект Российской Федерации)

--	--	--	--	--

(Город, область, иной населенный пункт) (Улица/переулок/проспект) (Дом) (Корпус) (Квартира/офис)

Адрес электронной почты _____

4. Сведения о государственной регистрации:

(Наименование органа, осуществившего государственную регистрацию)
основной государственный регистрационный номер (ОГРН) _____,
дата государственной регистрации _____

5. Организационно-правовая форма _____

Код по КОПФ _____
(Классификатор организационно-правовых форм)

6. Форма собственности _____

Код по ОКФС _____
(Общероссийский классификатор форм собственности)

7. Основной вид деятельности _____

Код по ОКВЭД2 _____
(Общероссийский классификатор видов экономической деятельности;
указывается цифровой код не менее трех знаков)

8. Другие осуществляемые виды деятельности:

_____	Код ОКВЭД2	_____
_____	Код ОКВЭД2	_____
_____	Код ОКВЭД2	_____
_____	Код ОКВЭД2	_____
_____	Код ОКВЭД2	_____
_____	Код ОКВЭД2	_____

9. Код по ОКПО _____
(Код общероссийского классификатора предприятий и организаций)

10. Состоит на налоговом учете в _____

(Наименование налогового органа, поставившего юридическое лицо на учет по
месту нахождения)

Код налогового органа _____

ИНН _____
(Идентификационный номер налогоплательщика)

КПП _____
(Код причины постановки на учет)

11. Расчетный (текущий) счет _____

в _____
(Наименование банка)

БИК _____

12. Зарегистрировано в качестве страхователя в:

(Наименование территориального органа Фонда социального страхования
Российской Федерации, в котором юридическое лицо зарегистрировано в
качестве страхователя по месту своего нахождения)

Регистрационный номер* _____

Прошу зарегистрировать в качестве страхователя в территориальном
органе Фонда социального страхования Российской Федерации по месту
нахождения обособленного подразделения и уведомление о регистрации в
качестве страхователя юридического лица по месту нахождения обособленного
подразделения в территориальном органе Фонда социального страхования
Российской Федерации: **

вручить / направить по почте / направить в форме электронного документа

(при направлении заявления через
Единый портал)

Сведения об обособленном подразделении

1. _____
(Наименование обособленного подразделения)

2. Адрес места нахождения:

--	--

(Почтовый индекс) (Субъект Российской Федерации)

--	--	--	--	--

(Город, область, иной (Улица/переулок/проспект) (Дом) (Корпус) (Квартира/
населенный пункт) (офис)

Адрес электронной почты _____

3. Основной вид деятельности _____

Код по ОКВЭД2 _____
(Общероссийский классификатор видов экономической деятельности;
указывается цифровой код не менее трех знаков)

4. Код по ОКПО _____
(Код общероссийского классификатора предприятий и организаций)

5. Юридическое лицо состоит на налоговом учете по месту нахождения
обособленного подразделения в _____
(Наименование налогового органа)

Код налогового органа _____

КПП _____
(Код причины постановки на учет)

6. Расчетный (текущий) счет _____
(Указывается номер счета)

в _____
(Наименование банка)

БИК _____

7. Дата получения средств на оплату труда: _____ каждого месяца.
(Число)

8. Расширенный регистрационный номер страхователя*** _____

Руководитель _____
(Подпись) (Фамилия, имя, отчество)
М.П. (при наличии)

Телефон (с указанием кода) _____

Главный (старший)
бухгалтер _____
(Подпись) (Фамилия, имя, отчество)

Телефон (с указанием кода) _____

Руководитель
обособленного подразделения

(Подпись) (Фамилия, имя, отчество)
М.П. (при наличии)

Телефон (с указанием кода) _____

Главный (старший) бухгалтер
обособленного подразделения

(Подпись) (Фамилия, имя, отчество)

Телефон (с указанием кода) _____

* При подаче заявления иностранной организацией для ее регистрации в качестве страхователя по месту нахождения обособленного подразделения в случае, если иностранная организация уже зарегистрирована в качестве страхователя по месту нахождения одного из своих обособленных подразделений, в данной строке указываются соответствующие сведения о ее первоначальной регистрации в территориальном органе Фонда социального страхования Российской Федерации.

** Нужно отметить

*** Заполняется в случае регистрации в связи с изменением места нахождения обособленного подразделения.

Информация об изменениях:

Приложение 3 изменено с 29 декабря 2017 г. - [Приказ Минтруда России от 27 ноября 2017 г. N 810н](#)

[См. предыдущую редакцию](#)

ГАРАНТ:

См. данную форму в редакторе MS-Word и [образец](#) ее заполнения

Приложение N 3
к [Административному регламенту](#)
Фонда социального страхования
Российской Федерации по предоставлению
государственной услуги по регистрации
и снятию с регистрационного учета
страхователей - юридических лиц по месту
нахождения обособленных подразделений,
утв. [приказом](#) Министерства труда
и социальной защиты РФ
от 25 октября 2013 г. N 576н
(с изменениями от 29 апреля 2016 г.,
от 27 ноября 2017 г.)

Форма

(Число) (месяц (прописью)) (год)

(наименование территориального органа Фонда социального страхования
Российской Федерации)

ЗАЯВЛЕНИЕ
о снятии с регистрационного учета
юридического лица по месту нахождения
обособленного подразделения

Прошу снять с регистрационного учета юридическое лицо _____
(Полное наименование юридического лица)

Адрес места нахождения, указанный в учредительных документах:

--	--

(Почтовый индекс) (Субъект Российской Федерации)

--	--	--	--	--

(Город, область, иной (Улица/переулок/проспект) (Дом) (Корпус) (Квартира/
населенный пункт) (офис)

в территориальном органе Фонда социального страхования Российской
Федерации по месту нахождения обособленного подразделения _____

(Наименование обособленного подразделения)

Адрес места нахождения обособленного подразделения:

--	--

(Почтовый индекс) (Субъект Российской Федерации)

--	--	--	--	--

(Город, область, иной (Улица/переулок/проспект) (Дом) (Корпус) (Квартира/
населенный пункт) (офис)

регистрационный номер страхователя _____

ИНН _____ КПП _____

в связи с _____

(указание на основание снятия с регистрационного учета: ликвидация
обособленного подразделения/ закрытие страхователем – юридическим лицом
счета в банке (иной кредитной организации), открытого для совершения
операций обособленным подразделением /прекращение полномочий
обособленного подразделения по ведению отдельного баланса или начислению
выплат и иных вознаграждений в пользу физических лиц)

Прошу копию решения о снятии с регистрационного учета:*

вручить/

направить по почте /

направить в форме электронного
документа

(при направлении заявления через
Единый портал)

Руководитель _____

(Подпись)

(Фамилия, имя, отчество)

М.П. (при наличии)

* Нужно отметить.

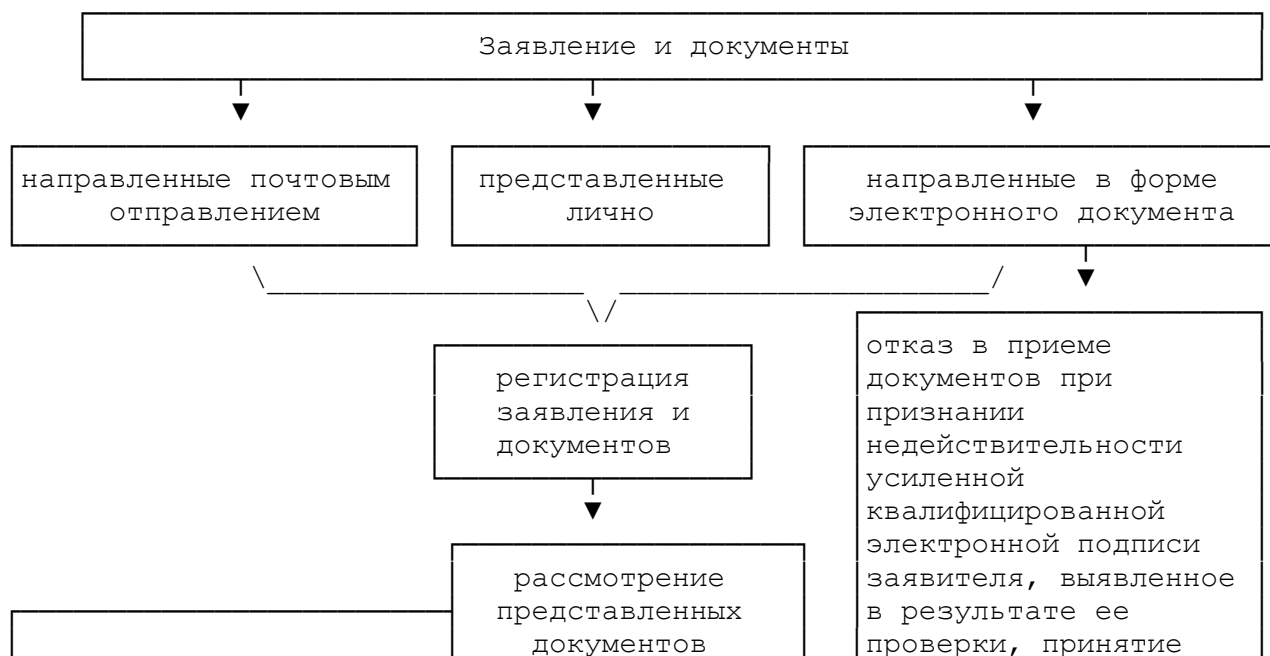
Информация об изменениях:

[Приказом Минтруда России от 29 апреля 2016 г. N 204н в приложение внесены изменения](#)

[См. текст приложения в предыдущей редакции](#)

**Приложение N 4
к Административному регламенту Фонда
социального страхования Российской
Федерации по предоставлению
государственной услуги по регистрации
и снятию с регистрационного учета
страхователей - юридических лиц по месту
нахождения обособленных подразделений,
утв. приказом Министерства труда
и социальной защиты РФ
от 25 октября 2013 г. N 576н
(с изменениями от 29 апреля 2016 г.)**

**Блок-схема
последовательности административных действий территориального органа
Фонда социального страхования Российской Федерации по регистрации
страхователей по месту нахождения обособленных подразделений**





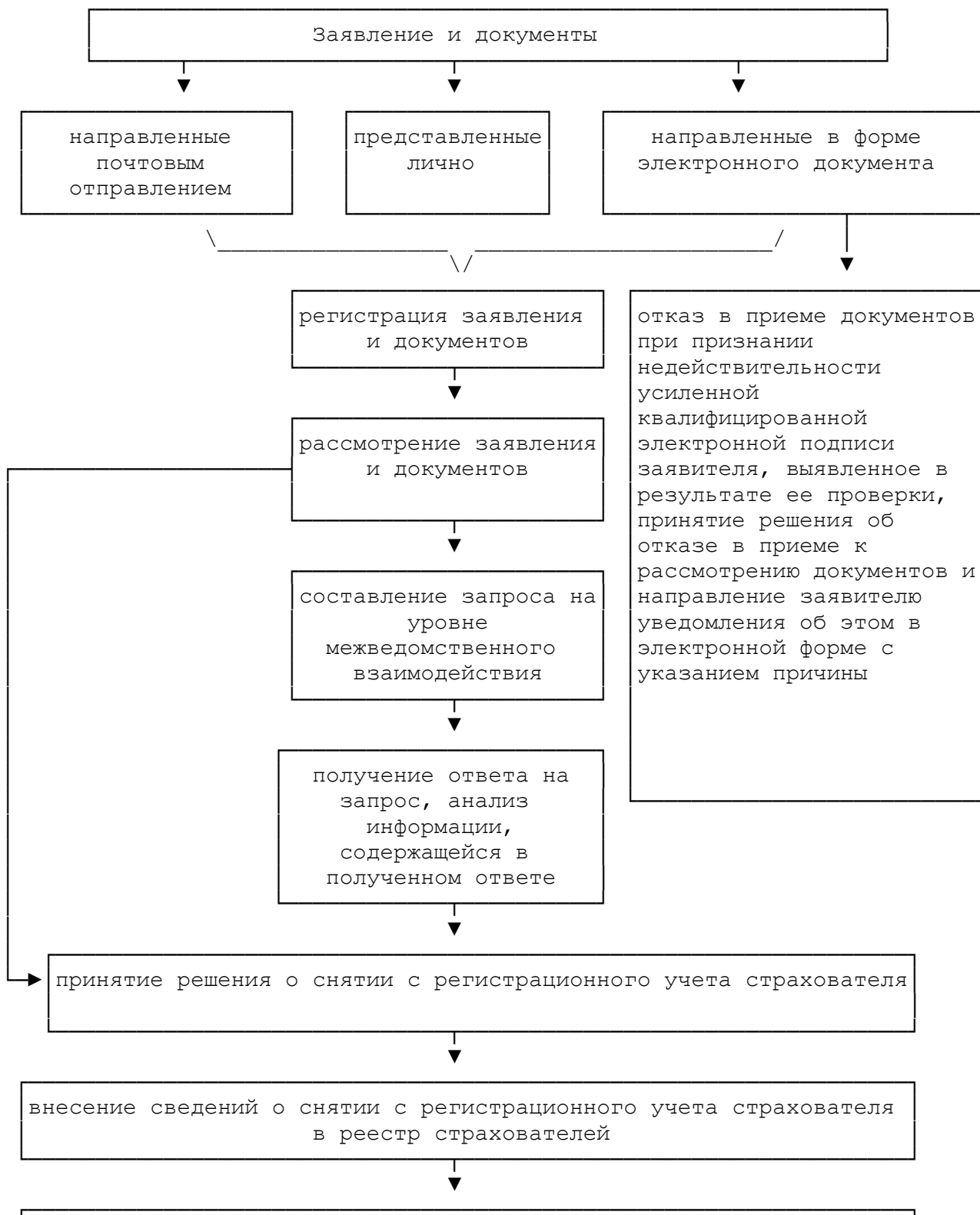
Информация об изменениях:

[Приказом Минтруда России от 29 апреля 2016 г. N 204н в приложение внесены изменения](#)

[См. текст приложения в предыдущей редакции](#)

Приложение N 5
к Административному регламенту Фонда
социального страхования Российской
Федерации по предоставлению
государственной услуги по регистрации
и снятию с регистрационного учета
страхователей - юридических лиц по месту
нахождения обособленных подразделений,
утв. приказом Министерства труда
и социальной защиты РФ
от 25 октября 2013 г. N 576н

**Блок-схема
последовательности административных действий территориального органа
Фонда социального страхования Российской Федерации по снятию с
регистрационного учета страхователей по месту нахождения обособленных
подразделений**



вручение (направление заявителю копии решения о снятии с регистрационного учета

Информация об изменениях:

[Приказом Минтруда России от 29 апреля 2016 г. N 204н приложение изложено в новой редакции](#)

[См. текст приложения в предыдущей редакции](#)

Приложение N 6
к Административному регламенту
Фонда социального страхования
Российской Федерации по предоставлению
государственной услуги по регистрации
и снятию с регистрационного учета
страхователей - юридических лиц по месту
нахождения обособленных подразделений,
утв. приказом Министерства труда
и социальной защиты РФ
от 25 октября 2013 г. N 576н

Блок-схема последовательности административных действий территориального органа Фонда социального страхования Российской Федерации по регистрации (снятию с регистрационного учета) страхователя в связи с изменением места нахождения обособленного подразделения



